



DULIAJAN COLLEGE

P.O. DULIAJAN – 786602

Dist. Dibrugarh (Assam)

(Registered Under The Societies Registration Act. XXI of 1860)

Registration No. 279 of 1977-78

Under Section 2(F) and 12(B) of the UGC Act, 1956

Website: www.duliajancollege.in Email: duliajancollege@yahoo.com

Screenshots of the Chapters & Books published

(Dr. Lok Bikash Gogoi)
Principal,
Duliajan College

**Principal
Duliajan College**



Vol. 03, 2017
ISSN : 2329-9034

JOURNAL OF BASIC RESEARCH

In Science, Arts and Humanities

(A Peer Reviewed Journal of Research)



Editor : Dr. Annajyoti Gogoi

www.dhemajicollege.in

Vol. 03,2017

ISSN: 2319-3034

JOURNAL OF BASIC RESEARCH

In

Science, Arts and Humanities

(A Peer Reviewed Journal of Research in English and Assamese)



Dhemaji College

(College with Potential for Excellence)

Dhemaji, Assam, India. Pin-787 057

e-mail: editorjbr@gmail.com

www.dhemajicollege.in

Contents

Science:

1. Propagation of Dust Acoustic Solitary Waves in Weakly Inhomogeneous Plasma with Non-thermal Electrons, **L.B. Gogoi.** 01
2. Genetic divergence analysis of some important rice (*Oryza sativa* L.) Genotypes of North-East India., **Dr. Pallabi Dutta.** 13
3. Traditional therapeutics among the Mising tribe of Dhemaji district of Assam, North-East India, **M.Gogoi, B. Chungkrang, J. Chakravorty.** 22
4. A Study of Plants used in traditional beer preparation among Mishing community of Dhemaji district of Assam, **Simanta Taid.** 27
5. Chlorophyll content of some economically important solanaceous plants of Dhemaji district, **Janmoni Buragohain, Kabita Roy.** 44
6. Conservation of medicinally important plants by Mising community of Assam by incorporating them with religion and nature worship, **Dipika Bori, Priyanka Kouli.** 48

Arts and Humanities:

7. Effects of Socio-Economic Variables on the Level of Knowledge and Training Needs of Livestock: A Linkage Analysis in case of Livestock Owners in the District of Dhemaji, Assam, **Diganta Hazarika.** 58
8. Rural electrification: A portrait of Assam, **Dr. Upen Konch.** 65
9. Traditional hand woven textile dresses of the Mising Tribe, **Naba Kr. Pegu.** 72
10. Conflict Management with the Perspective of Women Tea Garden Workers, **Dr. Dayananda Nath.** 81
11. 'Women empowerment and its challenges, A study, **Arun Roy** 89
12. Relevance of Vivekananda's views on religion in the present society, **Bipul Baishya.** 96
13. Contribution of Women in the Assam Agitation, **Bishwajit Sonowal** 101
14. Impact of Self-Help Groups (SHGs) on Women Empowerment with Special Reference to Dhakuakhana Development Block in the District of Lakhimpur, Assam, **Dipshikha Chamuah** 106
15. Comparative Study of Ahom and Other Tai Culture of SE Asia and South China, **Dr. Puspa Gogoi** 115

Assamese Section:

16. অসমীয়া লোকসাহিত্যৰ প্ৰেক্ষাপটত 'দিহানাম', ড° বিভা দত্ত নেওগ 130
17. লীলা গগৈৰ উপন্যাস নীলাখামৰ চিঠি : এটি পৰ্যালোচনা, ড° উৎপলা দেৱী 138
18. মিচিং জনগোষ্ঠীয় কৃষিভিত্তিক উৎসৱ-পাৰ্বনত পৰিষ্কাৰিত সাজ-পাৰ, প্ৰেমলতা শৰ্মা 143

PROPAGATION OF DUST ACOUSTIC SOLITARY WAVES IN WEAKLY INHOMOGENEOUS PLASMA WITH NON-THERMAL ELECTRONS

L. B. Gogoi

Department of Mathematics,

Duliajan College, Duliajan, Assam-786602

email: glokbikash@gmail.com

Abstract

Propagation of dust acoustic solitary waves in weakly inhomogeneous dusty plasma with non-thermally distributed electrons has been studied. For this study we have considered the fluid model of plasma and the related fluid equations have been treated by the reductive perturbation technique. In this formulation process we have used a space-time stretched coordinates which are suitable for inhomogeneous plasma. The system of equations has been reduced to a modified Korteweg-de-Vries (mKdV) equation. The Sagdeev pseudo-potential technique is used to carry out the analysis. The soliton solutions are found to be affected by non-thermal electron parameter.

Keywords: Dust-acoustic solitons, inhomogeneous plasma, mKdV equation, non-thermal electron.

1 INTRODUCTION

Theoretical study of non-linear collective processes such as wave propagation is one of the most active fields of research in plasma dynamics. It has received special attention in the past decade mainly because of realization of plasma environment in both, the laboratory as well as in space. One of the pioneering methods for mathematical treatment of nonlinear plasma waves was first conceptualized by Washimi and Taniuti [1] through an equation known as Korteweg - de - Vries (KdV) equation [2]. A solitary wave, in which the effects of nonlinearity and dispersion are balanced, is one of such specific types of nonlinear waves which were first observed on the Edinburgh to Glasgow canal by the famous British scientist John Scott Russel [3] as early as 1834.

Dust particles of varying sizes are quite common in all plasma environments of our solar system. Dusty plasma contains nanometer or micrometer sized dust particles together with ordinary plasma particles such as electrons, ions and neutrals which have been observed in space environment such as interstellar clouds, interplanetary space, cometary tails, the early universe, mesosphere, ring system of giant planets and laboratory environments [4-8]. Normally, dust particles immersed in ambient plasmas are electrically charged and hence they collect background electrons as electrons are much lighter than ions due to which dusty plasmas are usually negatively charged. The charged dust grains may be static or mobile and the presence of

Vol. 03, 2017
ISSN : 2319-3034

JOURNAL OF BASIC RESEARCH

In Science, Arts and Humanities

(A Peer Reviewed Journal of Research)



Editor : Dr. Annajyoti Gogoi

www.dhemajicollege.in

Contents

Science:

1. Propagation of Dust Acoustic Solitary Waves in Weakly Inhomogeneous Plasma with Non-thermal Electrons, *L.B. Gogoi*. 01
2. Genetic divergence analysis of some important rice (*Oryza sativa* L.) Genotypes of North-East India., *Dr. Pallabi Dutta*. 13
3. Traditional therapeutics among the Mising tribe of Dhemaji district of Assam, North-East India, *M.Gogoi, B. Chungkrang, J. Chakravorty*. 22
4. A Study of Plants used in traditional beer preparation among Mishing community of Dhemaji district of Assam, *Simanta Taid*. 27
5. Chlorophyll content of some economically important solanaceous plants of Dhemaji district, *Janmoni Buragohain, Kabita Roy*. 44
6. Conservation of medicinally important plants by Mising community of Assam by incorporating them with religion and nature worship, *Dipika Bori, Priyanka Kouli*. 48

Arts and Humanities:

7. Effects of Socio-Economic Variables on the Level of Knowledge and Training Needs of Livestock: A Linkage Analysis in case of Livestock Owners in the District of Dhemaji, Assam, *Diganta Hazarika*. 58
8. Rural electrification: A portrait of Assam, *Dr. Upen Konch*. 65
9. Traditional hand woven textile dresses of the Mising Tribe, *Naba Kr. Pegu*. 72
10. Conflict Management with the Perspective of Women Tea Garden Workers, *Dr. Dayananda Nath*. 81
11. 'Women empowerment and its challenges, A study, *Arun Roy* 89
12. Relevance of Vivekananda's views on religion in the present society, *Bipul Baishya*. 96
13. Contribution of Women in the Assam Agitation, *Bishwajit Sonowal* 101
14. Impact of Self-Help Groups (SHGs) on Women Empowerment with Special Reference to Dhakuakhana Development Block in the District of Lakhimpur, Assam, *Dipshikha Chamuah* 106
15. Comparative Study of Ahom and Other Tai Culture of SE Asia and South China, *Dr. Puspa Gogoi* 115

Assamese Section:

16. অসমীয়া লোকসাহিত্যৰ প্ৰেক্ষাপটত 'দিহানাম', ড° বিভা দত্ত নেওগ 130
17. লীলা গগৈৰ উপন্যাস নীলাখামৰ চিঠি : এটি পৰ্যালোচনা, ড° উৎপলা দেবী 138
18. মিচিং জনগোষ্ঠীয় কৃষিভিত্তিক উৎসৱ-পাৰ্বনত পৰিখিত সাজ-পাৰ, প্ৰেমলতা শৰ্মা 143

WOMEN EMPOWERMENT AND ITS CHALLENGES, A STUDY

Arun Roy

Assistant Professor, Department of Sociology, Duliajan College,

Email ID: royarun05@gmail.com

INTRODUCTION:

"When women move forward, the family moves, the village moves, and the Nation moves"- by these words, Pandit Jawaharlal Nehru emphasized the importance of women in national development. Economic Empowerment of women is a multi dimensional, multi faceted concept. Women empowerment is a process that enables powerless women to develop autonomy, self control and confidence. Economic Empowerment of women means giving equal status to women with men, making them economically independent, self reliant, socio politically conscious and decision makers.

There are 5 components which gives women special identity as economically self reliant. These components are:

- * Welfare means an improvement in socio economic status such as improved nutritional status, shelter or income.
- * Access to Resource and Services which will help women improve their own status, relative to men, by their own work.
- * Equality as a concept of removal of discriminatory practices that impede their access to resource.
- * Mobilization is the action level of empowerment of women by forging links with the larger women's movement.
- * Control is the level of empowerment when women have taken action so that there is gender equality in decision making process.

SIGNIFICANCE OF THE STUDY:

Rural Development is important for our country as majority of our population live in the villages and due to pressure on land and shrinking livelihoods in the villager's migration from rural areas to cities has assumed alarming proportions. Women are the main channels through which the socio, economic, educational, political and most importantly the sociological changes can be brought to the rural areas by the energetic

চিন্তন
Chintan
CHIRANTAN

||ISSN 2278- 4756||
Vol VII

An Annual Multi-disciplinary, Multi-lingual Peer Reviewed Research Journal
Assam College Teachers' Association, Dibrugarh Zone



Joint Editors
Jatindra Nath Gogoi
Mahes Kr. Jain
Dilip Kalita

সূচীপত্ৰ / CONTENTS

- ★ একাংকিকা নাটকৰ আংগিকৰ দৃষ্টিৰে যোগেন চেতিয়াৰ 'ধানটো-পতানটো'ৰ এটি বিশ্লেষণ / শইকীয়া, চিত্ৰজিৎ 5
- ★ 'অয়নান্ত' - নাৰীচেতনাৰ উত্তৰণৰ অনুপম স্বাক্ষৰ / গগৈ, জ্যোতিবেখা 16
- ★ ভূপেন হাজৰিকাৰ গীতৰ শব্দচয়ন : এক অৱলোকন / দত্ত, মৌচুমী 23
- ★ অসমীয়া লোকসাহিত্যত আহোম ৰাজত্ব কালৰ সমাজ জীৱনৰ প্ৰতিফলন / ফুকন, দিগম্বৰ 29
- ★ **SUSTAINABILITY OF ENVIRONMENT THROUGH GOOD CONSUMERISM / Saikia, Kamalendu 38**
- ★ **PROBLEMATIC OF OTHERNESS : A COMPARATIVE STUDY OF TEMSULA AO'S THESE HILLS CALLED HOME: STORIES FROM A WAR ZONE AND ANJUM HASAN'S LUNATIC IN MY HEAD / Hazarika, Nayan Jyoti 43**
- ★ **IFRS 9: A NEW TREND AND SIMPLEST MODEL FOR RECOGNITION AND MEASUREMENT OF FINANCIAL INSTRUMENTS / Gohain, Purandar 53**
- ★ **PERFORMANCE OF SOCIAL SECURITY MEASURES AND THE GROWING CRISES OF TEA TRIBES OF DIBRUGARH DISTRICT OF ASSAM. AN OVERVIEW / Yadav, Sohan Lal 61**
- ★ **RETIREMENT PLANNING : NEED OF THE HOUR / Upadhyaya, Tanka Prasad 67**

- ★ ANALYSIS OF CRIME INCIDENCE USING CIRCULAR STATISTICS / Baruah, J. 73
- ★ PHYTOMEDICINAL PRACTICES :
A CASE STUDY OF THE SONOWAL KACHARI TRIBES OF NAHARKATIA AREA OF DIBRUGARH DISTRICT OF ASSAM / Das, Chandan 81
- ★ A HYDROMETEROLOGICAL STUDY OF THE AREA IN BETWEEN JANJI- KAKODONGA RIVER OF JORHAT DISTRICT, ASSAM / Gogoi, Pranab Jyoti 90
- ★ EFFICIENT USE OF PARABENS / Hazarika, Rupjyoti and Gogoi, Mumees 100
- ★ PLANT DYE APPLICATION ON EXTRACTED WATER HYACINTH FIBER: A PRELIMINARY EXPERIMENT / Borah, Rajib Lochan 108
- ★ ETHNOMEDICOBOTANICAL OBSERVATION ON THE 'CHOTIYANA' *ALSTONIA SCHOLARIS* R.BR. FROM THE UPPER BRAHMAPUTRA VALLEY, ASSAM / Kalita, Dilip 115
- ★ THE CONDITION OF HEALTH AND HYGIENE AMONG THE MOTHER AND CHILDREN OF TAI-KHAMYANGS OF TINSUKIA DISTRICT / Bora, Promanita 119
- ★ ICT IN HIGHER EDUCATION IN INDIA : A REVIEW / Gohain, Chittaranjan 126
- ★ "ETHNOMEDICOBOTANICAL OBSERVATION ON THE *KALANCHOE PINNATA* (LAM.) PERS. FROM UPPER BRAHMAPUTRA VALLEY, ASSAM" / Kalita, D. and Saikia, V. 135
- ★ STUDIES ON ANTIOXIDANT ACTIVITIES AND PHYTOCHEMICAL STUDIES OF *Phlogacanthus thyriformis* / Sarmah, Sikhamoni, Gogoi, Dipankoj, Dutta, Anisha 142

✓ **Phytomedicinal Practices:** 3
**A case study of the Sonowal Kachari Tribes of
Naharkatia area of Dibrugarh District of
Assam**

Das, Chandan

Department of Botany, Duliajan College, Duliajan 786602, Assam, India

ABSTRACT

A large number of plant species have been used by mankind for the treatment of various ailments in India for as long as history has been recorded. Assam is one of the richest biodiversity regions for ethnomedicinal plants. This study was carried out from September 2017 to January 2018 in two villages namely Khatowa and Doyang gaon, under Sasoni area of Naharkatia, Dibrugarh district of Assam. In this study an attempt has been made to find out the traditional beliefs and practices relating to health care system with phytomedicines among the Sonowal Kachari people of Assam. The methodology applied for conducting this study comprised of semi-structured interviews with questionnaire, surveys and discussions with local practitioners, elderly persons and medical officers. Discussions were made to obtain more specific and accurate data of the local names of plants, plant parts used, method of preparations of drugs and use of doses for the treatment of various ailments. Over all 43 plants were recorded belonging to 42 genera and 27 families were found to be used by the said people. Maximum number of plants are used for the treatment of abdominal problem, gastrointestinal disorder, diarrhoea and dysentery, fever, jaundice, diabetes, high blood pressure, skin diseases, etc.

Key words : Phytomedicine, , sonowal kachari tribe, ethnomedicinal plants, health care system, Naharkatia, Assam.

ISSN 2278-8980



PRAGYAJYOTI

প্রজ্জ্যোতি

An Annual Bilingual Journal of
Duliajan College Teachers' Unit

Vol. IV Session : 2017-18

Editors
Dr. Moonmi Konwar
Mrs Pinky Sharma Saikia

CONTENTS

	Pages
Research Based Writings :	
● স্বাধীনতা লাভৰ পৰৱৰ্তী অসমীয়া নাটকত নাৰীমুক্তি চেতনা	1 - 9
● চাহ জনগোষ্ঠীয় জীৱন আধাৰিত অসমীয়া সাহিত্য	10 - 18
● Ambivalence, Mimicry and Hybridity in Chinua Achebe's <i>No Longer at Ease</i>	19 - 26
● A Comparative Reading of <i>So Kota Manuh</i> and <i>Ice Candy Man</i>	27 - 31
● অৰূপা পটঙ্গীয়া কলিতাৰ 'মৰিয়ম আষ্টিন' অথবা 'হীৰা বৰুৱা'ত প্ৰতিফলিত বিপৰ্যস্ত মানৱতাৰ চিত্ৰণ	32 - 38
● মণিকুন্তলা ভট্টাচাৰ্যৰ 'অৰুন্ধতী' উপন্যাসত প্ৰতিফলিত নাৰীৰ মানস চিত্ৰ	39 - 42
● Entrepreneurship Education in Empowering Rural Folk	43 - 53
● Industrial emissions from coal utilization and its effect on climate change	54 - 60
● ℓ -Regular Partitions of Positive Integers	61 - 66
● Waterborne Diseases : An Experimental Study	67 - 73
● A Study on Political Awareness among Singpho Tribe of Tinsukia District of Assam	74 - 78
● Quit India Movement : The Role of Assamese Women	79 - 84
Popular Writings :	
● অসমীয়া ব্যঙ্গ সাহিত্যৰ ইতিবৃত্ত	87 - 95
● বাদুলী : মাৰাত্মক ৰোগৰ বাহক	96 - 99
● প্ৰজন্ম ব্যৱধান : এক অদৃশ্য ভগ্নসাঁকো	100 - 107
● MOOCs as a Game-changer in Knowledge Delivery	108 - 111
● Cockroaches : Human Health Risks and Their Management	112 - 119 ✓
● Indian Mathematicians and Their Contributions to the World of Mathematics	120 - 123

Cockroaches : Human Health Risks and Their Management

Chandan Das

Cockroaches are a very risk pest to have in our premises. Cockroaches affect more people than any other insects. They are menacing pest because they spread disease, filth and destroy food, fabrics and book bindings, etc. Cockroaches secrete an oily liquid which has an offensive and sickening odour and in their excrement in the form of pellet or ink like liquid they also contribute nauseating odour to the areas or foods visited by them. Where ever cockroaches go, they leave behind traces of their existence by releasing faeces, saliva and shed of their body parts, which contain specific proteins or allergens that may cause allergies. When these allergens come in contact with susceptible individuals they may cause mild to severe rashes, other allergic reactions, respiratory problems, dermatitis, itching, swelling of eye lids and in extreme cases death from asthma attacks . Allergic rhinitis is the most common chronic disease of human caused by cockroach allergens, which causes great morbidity. The debris created by cast off cockroach skins, dead bodies and droppings can aggravate allergies, especially in children and sensitive individuals. Allergy caused by cockroaches is evaluated by Skin Prick Test (SPK) and cockroach specific antibody IgE test.

Cockroaches move freely through houses, drains, gardens, sewers and latrines to human habitations and as they feed on human faeces as well as human food, they contaminate our food and environment with a variety of human pathogens or germs that cause a variety of diseases. Cockroaches behave as vector of various human pathogens like protozoa, bacteria, fungi, and viruses etc that are detrimental to human health. In addition to transmitting pathogen

ISSN-2347-534X

IMAGE

ইমেজ

(A Multi-Disciplinary Research Journal)

Volume - VI, 2017



Editor

Dr. Suresh Rajkonwar
Rajib Borah

Nazira College
Nazira
Sivasagar, Assam

একাংকিকা নাটকৰ আংগিকৰ দৃষ্টিৰে যোগেন চেতিয়াৰ 'ধানটো-পতানটো'ৰ এটি বিশ্লেষণ

ড° চিত্ৰজিৎ শইকীয়া

5

সাৰাংশ

উনবিংশ শতিকাৰ শেহৰফালে আধুনিক নাট্য-সাহিত্যলৈ আমদানি ঘটা একাংকিকা নাটকে অসমীয়া নাট্য-সাহিত্যকো বিশেষভাবে সমৃদ্ধ কৰিছে। ইতিমধ্যে ভিন্নজন অসমীয়া নাট্যকাৰে একাংকিকা নাট্য সৃষ্টিৰে ধাৰাটোক গতিশীল কৰি তুলিছে। তেনে এজন নাট্যকাৰ হৈছে যোগেন চেতিয়া। চেতিয়াৰ 'ধানটো-পতানটো' এখন লেখত ল'বলগীয়া একাংকিকা নাটক। পৰিস্থিতিপ্ৰধান নাটকখনত সমাজৰ ফোঁপোলা স্বৰূপটো উদ্ভাসিত কৰি তোলা হৈছে। আনহাতে একাংকিকা নাটকৰ আংগিকগত উপাদানৰ সাৰ্থক প্ৰয়োগৰ দিশৰ পৰাও নাটকখন গুৰুত্বপূৰ্ণ। একাংকিকা নাটকৰ নিপুণ কাৰিকৰ হিচাপে চেতিয়াক এই নাটকখনে প্ৰতিষ্ঠা কৰিবলৈ সক্ষম হৈছে। আমাৰ গৱেষণা-পত্ৰত একাংকিকা নাটকৰ আংগিকৰ দৃষ্টিৰে নাটকখনৰ এটি মূল্যায়ন কৰিবলৈ প্ৰয়াস কৰা হৈছে। এই মূল্যায়নে একাংকিকা নাটকৰ আংগিকগত দিশসমূহতো পোহৰ পেলাব।

বীজ শব্দ : একাংকিকা, আংগিক, পৰিস্থিতিপ্ৰধান, লক্ষ্যৰ একমুখিতা, সমাজৰ স্বৰূপ

একাংকিকা নাটকৰ আংগিকৰ দৃষ্টিৰে যোগেন চেতিয়াৰ 'ধানটো-পতানটো'ৰ এটি বিশ্লেষণ

১.০ অৱতৰণিকা

১.১ বিষয় প্ৰবেশ

অসমীয়া নাট্য সাহিত্যৰ বিকাশত একাংকিকা নাটকসমূহে গুৰুত্বপূৰ্ণ ভূমিকা পালন কৰি আহিছে। উনবিংশ শতিকাৰ শেষাৰ্ধত ইংলেণ্ড আৰু ফ্ৰান্সত মূল নাটকৰ আৰম্ভণিতে কিছুমান চুটি চুটি বিনোদনধৰ্মী নাটক পৰিবেশন কৰা হৈছিল। ইংলেণ্ডত কাৰ্টেন ৰেইজাৰ (Curtain Raiser) আৰু ফ্ৰান্সত কিউটাৰি দি হিউগ (Cutery De Hugo) নামেৰে জনপ্ৰিয় এই নাটকসমূহে কম সময়তে দৰ্শকক বিনোদন দিবলৈ সক্ষম হৈছিল। পিছলৈ ইয়াৰ পৰাই পৃথিৱীৰ ভিন্ন সাহিত্যলৈ একাংকিকাৰ ৰূপত ধাৰণাটোৱে প্ৰসাৰতা লাভ কৰে। আধুনিক অসমীয়া একাংকিকাসমূহে একে আদৰ্শৰে ফচল।

অসমীয়া নাট্য সাহিত্যৰ পৰম্পৰালৈ লক্ষ্য কৰিলে দেখা যায় যে শংকৰদেৱৰ অংকীয়া নাটতে একাংকিকাৰ বীজ নিহিত আছিল বুলিব পাৰি। কাৰণ সেইবোৰো আছিল এক অংকবিশিষ্ট। একেদৰে আধুনিক একাংকিকাৰ লক্ষণযুক্ত নহ'লেও ঘটনাৰ অভিব্যক্তি আৰু স্বল্প আয়তনৰ দিশৰ পৰা মাধৱদেৱৰ বুমুৰাকেইখনো একাংকিকাৰ কাষ চপা বুলি ক'ব পৰা যায়। কিন্তু প্ৰকৃত অসমীয়া একাংকিকা নাটক ৰচনাৰ প্ৰয়াস আৰম্ভ হয় বেজবৰুৱাৰ হাতত। বেজবৰুৱাৰ 'পাঁচনি', 'নোমল', 'চিকৰপতি নিকৰপতি', 'ৰজা গদাধৰ' এনে প্ৰয়াসৰে ফল। কিন্তু এইবোৰ নাটকে একাংকিকাৰ সকলোবোৰ কলাগুণ বহন কৰিব পৰা নাছিল।

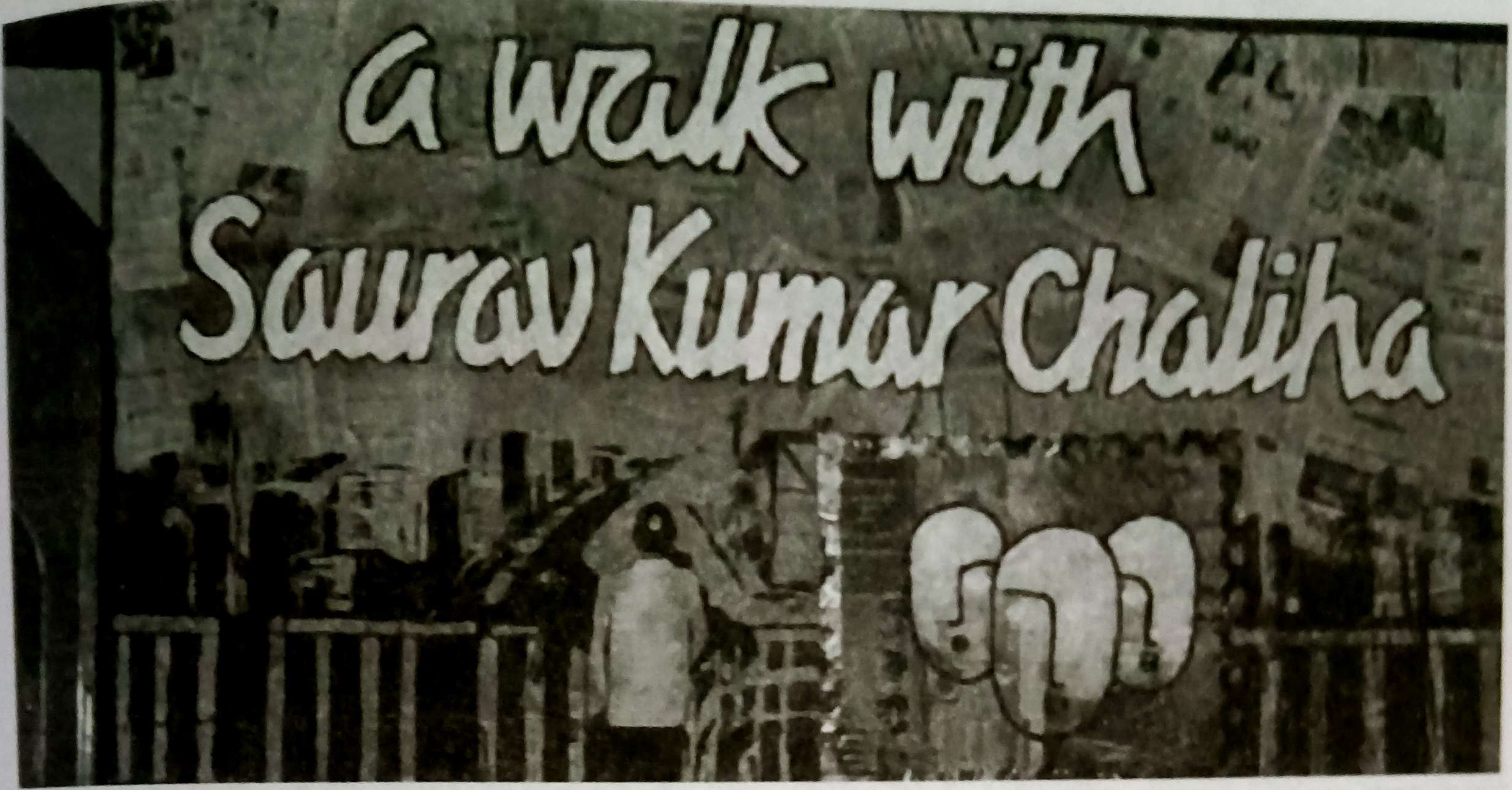
অসমীয়া একাংকিকা নাটকৰ গৌৰৱপূৰ্ণ সময় আৰম্ভ হয় স্বাধীনতাৰ পৰবৰ্তী কালতহে। অৱশ্যে প্ৰাক্ স্বাধীনতা কালত

ISSN 2279-0683

প্রকাশ

জুন, ২০১৭





সৌৰভ কুমাৰ চলিহাৰ কাহিনী-বিযুক্ত গদ্য (Non-Fictional Prose)

৬

ড° চিত্ৰজিৎ শইকীয়া

যিসকল অসমীয়া লেখকে বেজবৰুৱাৰ পৰৱৰ্তী সময়ছোৱাত অসমীয়া গদ্য সাহিত্যক উত্তৰণ ঘটাই সমৃদ্ধিৰ বাটেৰে আগবঢ়াই লৈ গ'ল তাৰ ভিতৰত সৌৰভ কুমাৰ চলিহা অন্যতম। সাহিত্য সমালোচকসকলে সৌৰভ কুমাৰ চলিহাক প্ৰধানতঃ গল্পকাৰ হিচাপেহে উচ্চ স্থান দিয়া লক্ষ্য কৰা যায়। তেখেতৰ গল্পৰ বিষয়ে বিভিন্ন সময়ত বিভিন্ন স্থানত যিমান আলোচনা চকুত পৰে, তাৰ বিপৰীতে কিন্তু অন্যান্য গদ্য ৰচনা বা অনূদিত সাহিত্যকৰ্মৰ পৰ্যাপ্ত আলোচনা চকুত নপৰে। প্ৰকৃততে সৌৰভ কুমাৰ চলিহাৰ গল্প যেনেকৈ উচ্চস্তৰীয় চকুত নপৰে। তেখেতৰ গদ্য ৰচনাসমূহো উচ্চ মানদণ্ডসম্পন্ন। এইবোৰৰ যথোচিত মূল্যায়নেহে লেখকগৰাকীৰ সামগ্ৰিক সাহিত্যিক সত্তাটোক পোহৰলৈ আনিব। অসমীয়া সাহিত্যৰ ব্যতিক্ৰম ব্যক্তিত্বসম্পন্ন সাধকজনৰ কাহিনী আৰু কাহিনী-বিযুক্ত— উভয় গদ্যৰাশিৰ প্ৰকৃত মূল্যায়নৰ যোগেদিহে তেখেতৰ চিন্তাৰাশিৰ গভীৰতা আৰু সাহিত্যিক কলা-কুশলতা উন্মোচিত হোৱাটো সম্ভৱ।

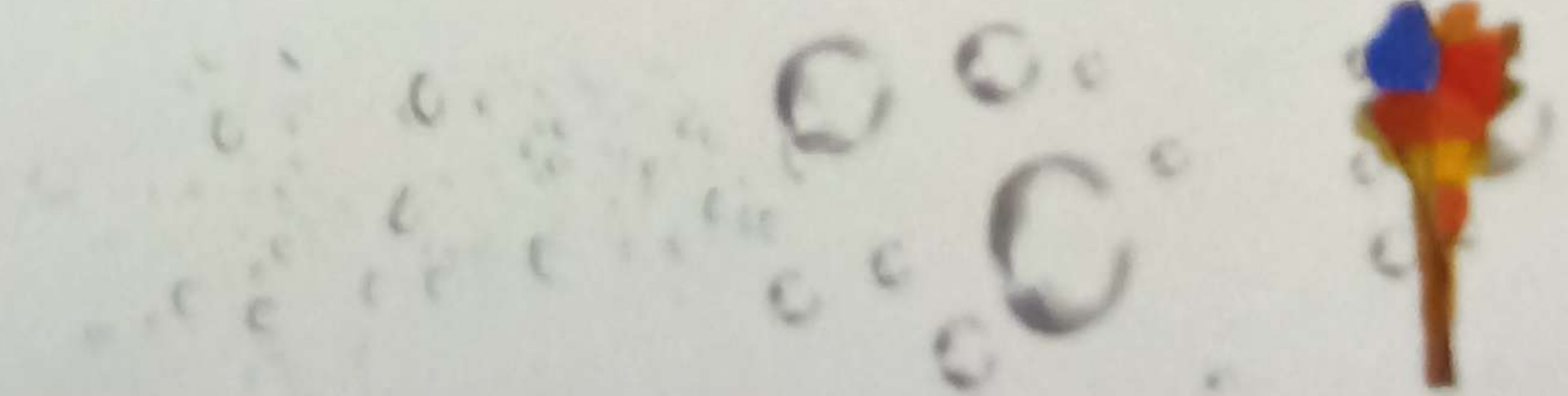
জীৱন কালত সৌৰভ কুমাৰ চলিহাই ভিন্ন ব্যক্তি আৰু প্ৰকাশকে আত্মজীৱনী লিখিবলৈ দিয়া প্ৰস্তাৱ প্ৰত্যাখ্যান কৰিছিল। প্ৰত্যাখ্যানৰ কাৰণ হিচাপে ক্ৰিয়া কৰা তেওঁৰ অনুভৱ আছিল— 'মোৰ বিষয়ে, মোৰ চিন্তা-ভাবনা আৰু সুকৃতি-দুষ্কৃতিৰ বিষয়ে সকলো কথা মই কৈ দিব নোৱাৰিম, বহুতো কথা আছে যিবোৰ মই কাকো ক'ব নোখোজোঁ, আৰু মিছা কথা লিখাৰো মোৰ প্ৰবৃত্তি নাই।মোৰ গল্প আৰু ৰচনাবোৰতেই সোমাই আছে মোৰ আত্মজীৱনীৰ সৰু-ডাঙৰ টুকুৰা।' এই বক্তব্যই এই কথা নিৰ্দেশ কৰে যে লেখকগৰাকীক বুজিবলৈ বা জানিবলৈ তেখেতৰ অন্যান্য লেখাৰ লগতে কাহিনী-বিযুক্ত ৰচনাৰাজিৰো প্ৰয়োজনীয়তা আছে। সাহিত্য জীৱন বহিৰ্ভূত হ'ব নোৱাৰে।

প্ৰবন্ধ

ISSN 2279-0683

প্রকাশ

জুলাই, ২০১৭



ড° চিত্ৰজিৎ শইকীয়া



(যোৱা সংখ্যাৰ পিছৰ পৰা...)

সেইদৰে লেখকে আন এটা উদাহৰণ দাঙি ধৰি কৈছে — জাৰ্মানীৰ সৰ্বশ্ৰেষ্ঠ সাহিত্যিক গ্যেটেই আলেকজেণ্ডাৰ ফন্ হুম্বল্ডটক সৰু কালতে এদিন মাথোঁ লগ পাই তেওঁৰ অভিকচিৰ বিষয়ে জানিব পাৰি লেখকগৰাকীৰ দেউতাকক কৈছিল—

হেৰ' ফন্ হুম্বল্ডট, মই এইটো কথাত জোৰ দিব খোজোঁ যে আপুনি যেন এই ল'ৰাটোক প্ৰাকৃতিক ইতিহাসৰ ক্ষেত্ৰত সোমাবলৈ পথ দেখুৱাই নিয়ে।^{১০}

পৰৱৰ্তী সময়ত সেই আলেকজেণ্ডাৰ নামৰ ল'ৰাজনেই হ'লগৈ 'প্ৰাকৃতিক ইতিহাস (Natural History)-ৰ প্ৰতিষ্ঠাপক। ঘাইকৈ এজন উদ্ভিদবিজ্ঞানী আৰু ভূতত্ত্ববিদ।

আলোচ্য প্ৰবন্ধটিত চলিহাই প্ৰসংগক্ৰমে নিজৰ জীৱনৰো উদাহৰণ দাঙি ধৰি কৈছে— সৰুতে তেওঁলোক কেইবাজনো ল'ৰা লগ লাগি এজনৰ ঘৰৰ চোতালত নানা ধৰণৰ খেল খেলি থাকে। তেতিয়া তেওঁলোকে লক্ষ্য কৰে যে লগৰজনৰ দেউতাকৰ সৈতে কেইবাজনো বিদ্বান ব্যক্তি প্ৰায়ে কথা-বতৰা পাতিবলৈ আহে। খেলি থকা ল'ৰাকেইটোক প্ৰত্যক্ষ কৰে যদিও কোনোদিনে তেওঁলোকৰ বিষয়ে একো জানিবলৈ চেষ্টা নকৰে। কেৱল নিজৰ কথাত ব্যস্ত থাকে। আনকি বন্ধুপুত্ৰহঁতে তামোল-চালি দিবলৈ গ'লেও তেওঁলোকে কোনো ধৰণৰ আগ্ৰহ নেদেখুৱায়। সেয়ে লেখকে কৈছে —

পাছলৈ আমাৰ দলটোৰ ল'ৰাবোৰ নিজ নিজ ক্ষেত্ৰত সুপ্ৰতিষ্ঠিত হৈছে।...। কিন্তু কোনো এজনে ক'ব নোৱাৰিব যে তেওঁলোকৰ খেলৰ সমুখত বহি থকা তেতিয়াৰ বিখ্যাত বিদ্বানসকলৰ কোনো এজনেও কোনো এটা ল'ৰাৰ প্ৰতি আগ্ৰহ দেখুৱাইছে...। আমাৰ জীৱনত সেই বিদ্বৎমণ্ডলীৰ কোনো প্ৰভাৱ নাই।^{১১}

উল্লেখযোগ্য যে, ভাৰতীয় শিক্ষা পৰম্পৰাত গুৰু-শিষ্যৰ সম্পৰ্ক সদায়ে নিন্দনীয়। এই প্ৰসংগতে লেখকে উপমন্যুৰ গুৰু আয়োদধ্যম্য মূনিৰ অনুকম্পহীনতা;



নতুন নিনাদ

Title Code : ASSASS01252

Volume- III, Issue- X, July/2017 • তৃতীয় বছৰ, দশম সংখ্যা, জুলাই/২০১৭ • মূল্য : ২০ টকা

এই সংখ্যাত :

- কৃষক বিদ্রোহ : আত্মহত্যাৰ পৰা প্ৰতিবাদলৈ
পংকজ কুমাৰ দাস/২
- ক'ৰ্পৰেট ৰাজনীতিৰ মিতিৰালিৰ আইনীকৰণ :
নিৰ্বাচনী বণ্ড আৰু নিৰ্বাচনী সংস্কাৰ
ৰুবুল শৰ্মা/৪
- কৃষি সংকট, কৃষক আন্দোলন আৰু চৰকাৰৰ ভূমিকা
নৰেন বৰা/৬
- সাংস্কৃতিক দৰ্শন আৰু ইয়াৰ গতি...
মনোজ কুমাৰ শইকীয়া/১৫
- বেজবৰুৱাৰ ৰচনাৰলীত অসমীয়া নাৰী
ৰাজেন্দ্ৰ ভাগৱতী/১৭
- ভূপেন হাজৰিকাৰ গীতত দেশপ্ৰেম
ৰেবত মহন্ত/২৩
- ববীন্দ্ৰনাথৰ 'স্ত্ৰীৰ পত্ৰ' গল্পত প্ৰগতিবাদী সুৰ
বিভা ৰাণী দাস/২৬
- লক্ষ্মীনাথ বেজবৰুৱাৰ কবিতাত বৈষ্ণৱ ঐতিহ্যৰ প্ৰভাৱ
ভূষিতা মেধি/২৯
- জনজাতীয় জীৱন আধাৰিত অসমীয়া উপন্যাসৰ পৰম্পৰা
আৰু লুম্বৈৰ দাঁহিৰ উপন্যাসৰ গুৰুত্ব
ড° চিত্ৰজিৎ শইকীয়া/৩৩
- উত্তৰ পূৰ্বাঞ্চলৰ জনগোষ্ঠী আৰু সাংস্কৃতিক সমন্বয়
ড° প্ৰমোদচন্দ্ৰ ভট্টাচাৰ্য/৪২
- সৌৰভ কুমাৰ চলিহাৰ গল্প
নীতা মণি ডেকা/৪৭



ধাৰাবাহিক

- প্ৰাচীন ভাৰতৰ চিন্তা-দৰ্শন : এক সমালোচনাত্মক অধ্যয়ন
বিবেক দাস/১০
- কবিতা/৩৬-৩৭
শিখামণি শৰ্মা, উপমন্যু, পুৰন্দ গগৈ, জলেন্দ্ৰনাথ দলে
- গল্প/৩৮
খবৰ
দিগন্ত কুমাৰ ভট্টাচাৰ্য
- মুক্তভাষ : শেষ পৃষ্ঠা
ড° দিলীপ বৰা

সম্পাদক

ড° অনুৰাধা শৰ্মা

উপদেষ্টা : ড° দিলীপ বৰা, ড° মুকুল চক্ৰৱৰ্তী

ডিটিপি আৰু অংগসজ্জা : ভাবতী দাস

গুৱাহাটী বিশ্ববিদ্যালয় চৌহদৰ পৰা 'নিনাদ' (NEINAD : North-East India Network for Academic Discourse)-ৰ
দ্বাৰা প্ৰকাশিত সমাজ-সাহিত্য-সংস্কৃতি বিষয়ক আলোচনী।

যোগাযোগৰ ঠিকনা : ড° অনুৰাধা শৰ্মা, শংকৰদেৱ শান্তি নিবাস, ব্লক-২, এন-১, উত্তৰ জালুকবাৰী, গুৱাহাটী-১৪

ৱেবছাইট : neinad.com, ই-মেইল : editorninad@gmail.com

ফোন : 94355-52035, 94351-11526, 94350-31064

জনজাতীয় জীৱন আৰু আধাৰিত অসমীয়া উপন্যাসৰ পৰম্পৰা আৰু নুশেমৰ দাহীৰ উপন্যাসৰ গুৰুত্ব

ড° চিত্ৰজিৎ শইকীয়া

অসমীয়া সামাজিক উপন্যাসৰ ইতিহাসত জনজাতীয় জীৱন আৰু সমাজ-সংস্কৃতিক কেন্দ্ৰ কৰি ৰচনা কৰা উপন্যাসে সৃষ্টিশীল সাহিত্য-কৰ্ম হিচাপে এক বিশেষ স্থান দখল কৰিবলৈ সক্ষম হৈছে। বিশেষকৈ উত্তৰ-পূৰ্বাঞ্চলত শতিকা জুৰি একেলগে বাস কৰি অহা জনজাতীয় জীৱনধাৰাৰ বহু অপ্ৰকাশিত দিশ এইবোৰ উপন্যাসত বৈচিত্ৰ্যময় ৰূপত প্ৰতিফলিত হৈছে। অসমৰ জন-গাঁথনি বৈচিত্ৰ্যপূৰ্ণ আৰু তেওঁলোকৰ আচাৰ-ৰীতি, জীৱন-দৰ্শন বৈভৱশীল। অন্য অৰ্থত জনজাতিসকলৰ সামাজিক, অৰ্থনৈতিক আৰু সাংস্কৃতিক জীৱন অতি বৈচিত্ৰ্যপূৰ্ণ। এই বৈচিত্ৰ্যপূৰ্ণ জীৱনৰ বিভিন্ন উত্থান-পতন, ক্ৰম-বিৱৰ্তন, ৰাজনৈতিক চিন্তা-চেতনা, আৰ্থ-সামাজিক জীৱনৰ সংঘাত, পৰম্পৰাগত ধৰ্মীয় বিশ্বাস আদিৰ উপৰি তেওঁলোকৰ ভাষা, সাহিত্য আদি বিভিন্ন দিশৰ প্ৰকাশ এক গুৰুত্বপূৰ্ণ বিষয়। সেয়ে বিভিন্নজন জনজাতীয় আৰু অজনজাতীয় লেখকে জনজাতীয় জীৱনৰ পটভূমি ৰচনা কৰা এনেধৰণৰ উপন্যাসসমূহে বিপুল জনপ্ৰিয়তা আৰু গুৰুত্ব লাভ কৰিবলৈ সক্ষম হৈছে।

অসমীয়া সমাজ-সংস্কৃতিৰ একেটা সূঁতিতে জীণ গ'লেও জনজাতিভেদে জীৱনধাৰা, ৰীতি-নীতি, ৰুচিবোধ, লোকবিশ্বাস, পৰম্পৰা আদি বিবিধ দিশত ভিন্নতা পৰিলক্ষিত হয়। সেয়ে জনজাতীয় পটভূমিত ৰচিত উপন্যাসৰাজিত ভিন্ন দিশৰ প্ৰতিফলন দেখিবলৈ পোৱাটো স্বাভাৱিক। কিন্তু মন কৰিবলগীয়া যে, উত্তৰ-পূৰ্বাঞ্চলৰ এই ভিন্ ভিন্ জনগোষ্ঠীসমূহৰ বিচিত্ৰ সংস্কৃতিপ্ৰসূত জীৱনৰ ৰূপায়ণ অসমীয়া উপন্যাসত প্ৰতিফলিত হোৱাৰ লগে লগে এই গোষ্ঠীসমূহৰ অন্তঃগাথা অধ্যয়নৰ পথো সুগম হৈছে। লেখৰ জোখাৰে কম সংখ্যক লেখকে জনজাতীয় জীৱন-বৈচিত্ৰ্যৰ প্ৰকাশৰ

ISSN : 2319-3085

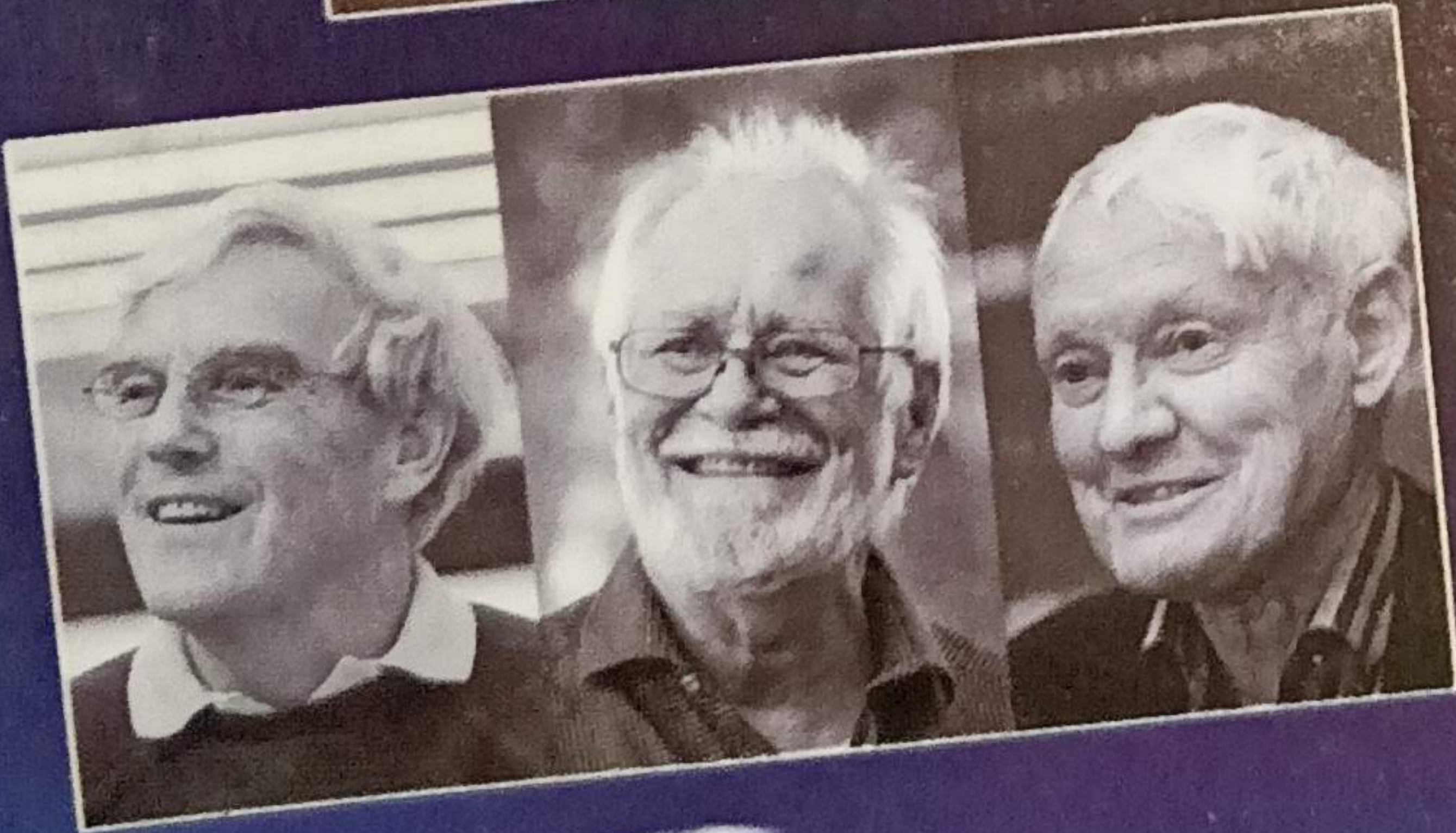
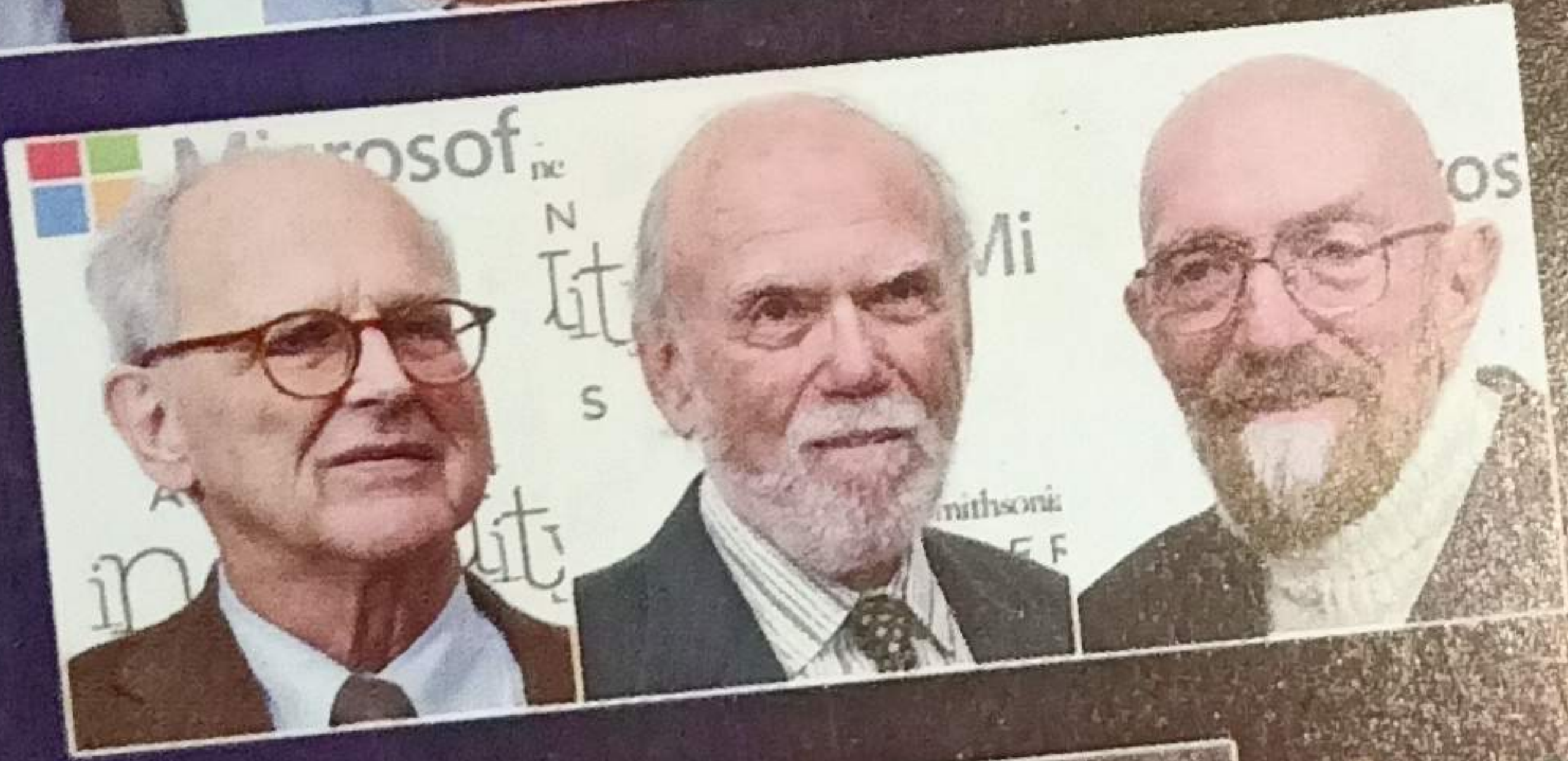
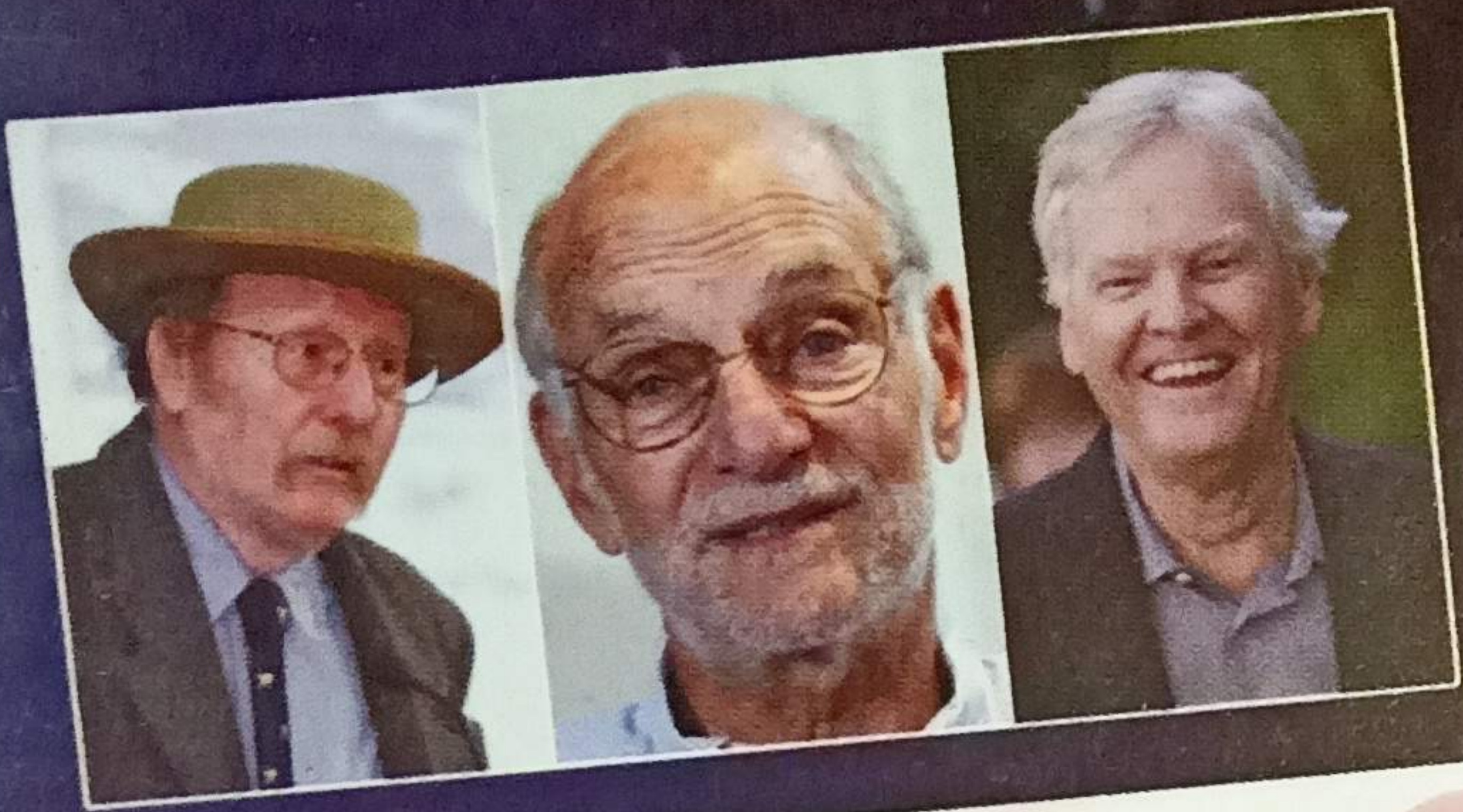
বিজ্ঞান জেডতি

বৰ্ষ ৫২ • সংখ্যা ৩ • অক্টোবৰ-নৱেম্বৰ ২০১৭

গণিতৰ নান্দনিকতা



বিজ্ঞানৰ ন'বেল বঁটা ২০১৭



কল্পবিজ্ঞান কাহিনী



কল্পবিজ্ঞান কাহিনী আৰু অসমীয়া কল্পবিজ্ঞান উপন্যাস

■ ড° চিত্ৰজিৎ শইকীয়া

সাহিত্যৰ স্বতন্ত্ৰ শ্ৰেণী (genre) হিচাপে সাম্প্ৰতিক সময়ত জনপ্ৰিয়তা লাভ কৰা এটি শাখা হৈছে কল্পবিজ্ঞান কাহিনী (Science Fiction)। বিজ্ঞান-প্ৰযুক্তিবিদ্যাৰ নিত্য-নতুন আৱিষ্কাৰ আৰু মানৱ জীৱনত ইয়াৰ সুদূৰপ্ৰসাৰী প্ৰভাৱে ক্ৰমশঃ সমগ্ৰ মানৱ জাতিকে বৈজ্ঞানিক মানসিকতাৰ অধিকাৰী কৰি তুলিলে। ফলত তেনে মানসিকতাৰ অধিকাৰী পাঠকক মানসিক খোৰাক যোগোৱাৰ স্বাৰ্থত সাহিত্যও অধিক যুক্তিনিৰ্ভৰ তথা তথ্যপূৰ্ণ হ'বলৈ ধৰিলে। বিজ্ঞান যিহেতু প্ৰচুৰ সম্ভাৱনাময়, ফলস্বৰূপে বিজ্ঞানৰ আলমতে সাহিত্যিকসকলেও বিজ্ঞানসন্মত কল্পনা কৰাৰ সমল বিচাৰি পাবলৈ ধৰিলে। মানুহৰ দৈনন্দিন জীৱনত বিজ্ঞানৰ প্ৰভাৱ আৰু বিজ্ঞানৰ ওপৰত থকা মানুহৰ আস্থা — এই দুটা কাৰণত বিজ্ঞান আৰু কল্পনাৰ অপূৰ্ব সমাহাৰ এই শ্ৰেণীৰ কাহিনীয়ে ৰুচিশীল পাঠকক আকৰ্ষণ কৰিবলৈ ধৰিলে। এনে প্ৰেক্ষাপটতে কল্পবিজ্ঞান কাহিনীয়ে জন্ম লাভ কৰা যেন অনুমান হয়। সি যিয়েই নহওক, বিশ্ব সাহিত্যৰ সঁচালনিকৈ অসমীয়া সাহিত্যতো কল্পবিজ্ঞান কাহিনীয়ে সম্প্ৰতি ঠন ধৰি

উঠিছে। গল্প, উপন্যাস, নাটক, বিভিন্ন ব্যৱহাৰিক জ্ঞানৰ পুথি তথা অনুবাদৰ মাধ্যমেদি অসমীয়া কল্পবিজ্ঞান কাহিনী ক্ৰমশঃ উত্তৰণমুখী হৈছে। সামগ্ৰিকভাৱে কল্পবিজ্ঞান কাহিনীৰ মাধ্যমেদি অসমীয়া সাহিত্যৰ বিশাল ক্ষেত্ৰখনো সমৃদ্ধ হৈছে।

ইংৰাজী 'Science Fiction'-ৰ অসমীয়া প্ৰতিশব্দৰূপে 'কল্পবিজ্ঞান' শব্দটো ব্যৱহাৰ কৰা হৈছে। সাধাৰণতে কল্পবিজ্ঞান কাহিনীসমূহত ভৱিষ্যৎ বিজ্ঞানৰ সম্ভাৱনা সম্পৰ্কে কোৱা হয়। ই কোনো বিজ্ঞানৰ আৱিষ্কাৰৰ কাহিনী নহয় বাবে ইয়াৰ আধাৰ হৈছে কোনো অজ্ঞাত বা অনাৱিষ্কৃত কথাহে। সেইবাবেই কল্পবিজ্ঞান কাহিনীৰ পৰিবেশ আমাৰ সচৰাচৰ পৰিবেশতকৈ পৃথক হয়। তথাপি এনে কাহিনীৰ আৱেদন মানৱীয়, কাৰণ ই কাহিনীহে, তাৰ পিছতহে সি বিজ্ঞান। যিহেতু এনে কাহিনীত বিজ্ঞানক উপজীব্য হিচাপে লোৱা হয়, সেয়ে এইবোৰৰপৰা বিজ্ঞানখিনিক বাদ দিলে কাহিনীটো অসম্পূৰ্ণ হৈ ৰয়। সি যিয়েই নহওক, বিংশ শতাব্দীৰ প্ৰথম ভাগতে বিকাশ লাভ কৰা কল্পবিজ্ঞান কাহিনীয়ে আধুনিক সাহিত্যৰ এটি বিশেষ শাখাৰূপে ইতিমধ্যে

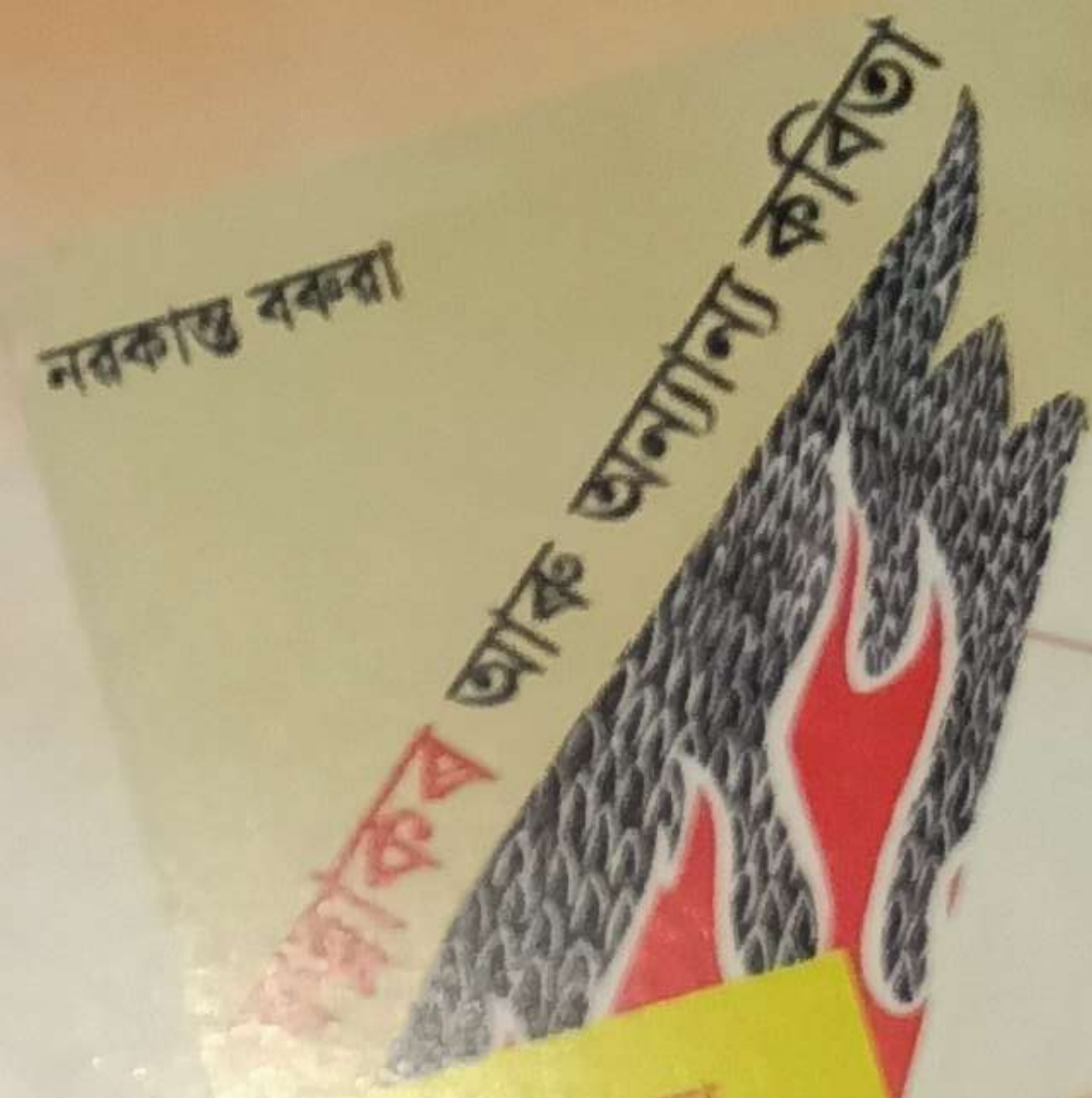
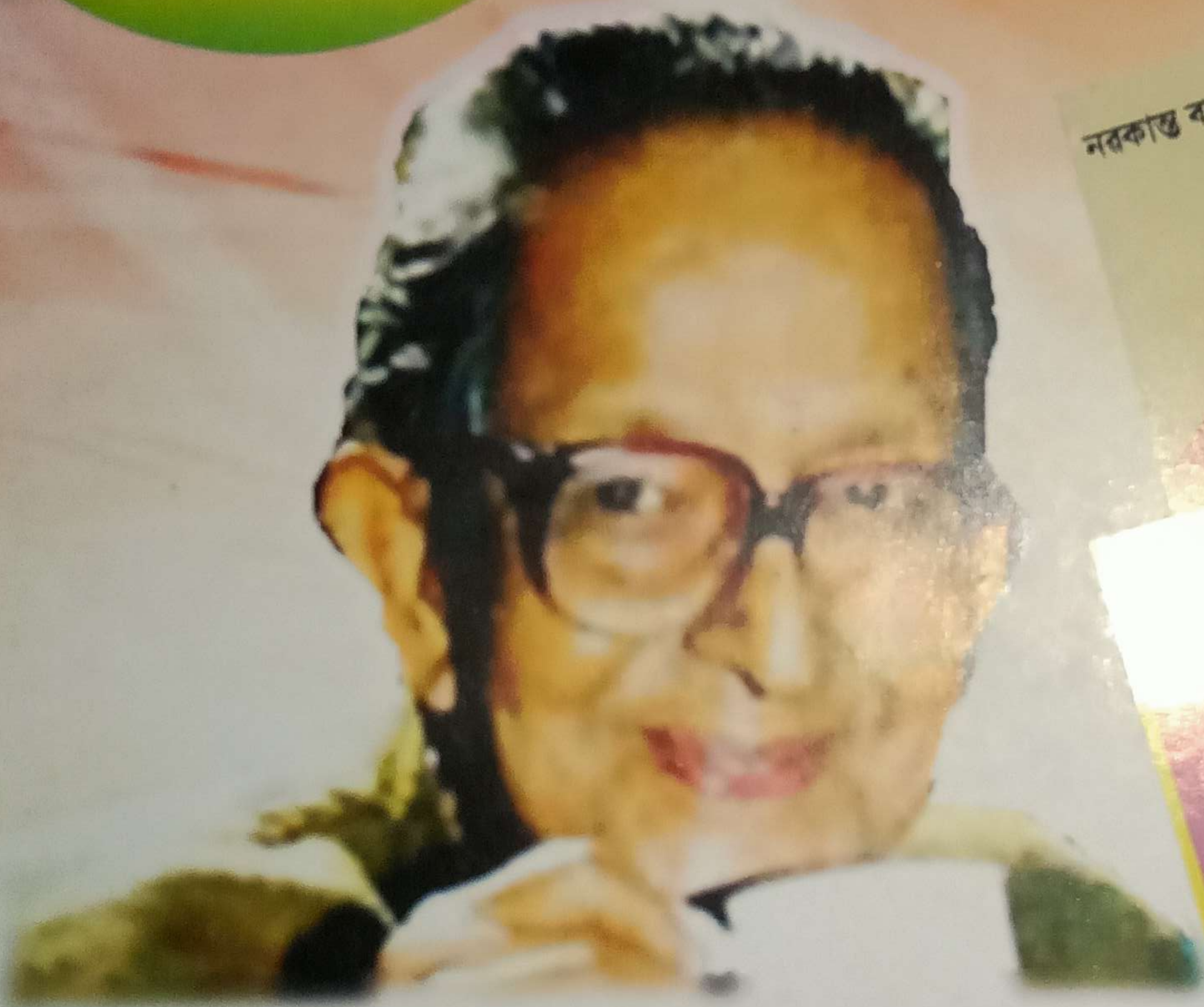


বৰ্ষ ৭, সংখ্যা ১১ ডিচেম্বৰ, ২০১৭ RNI-ASSASS/2011/37923 ISSN-2231-0517

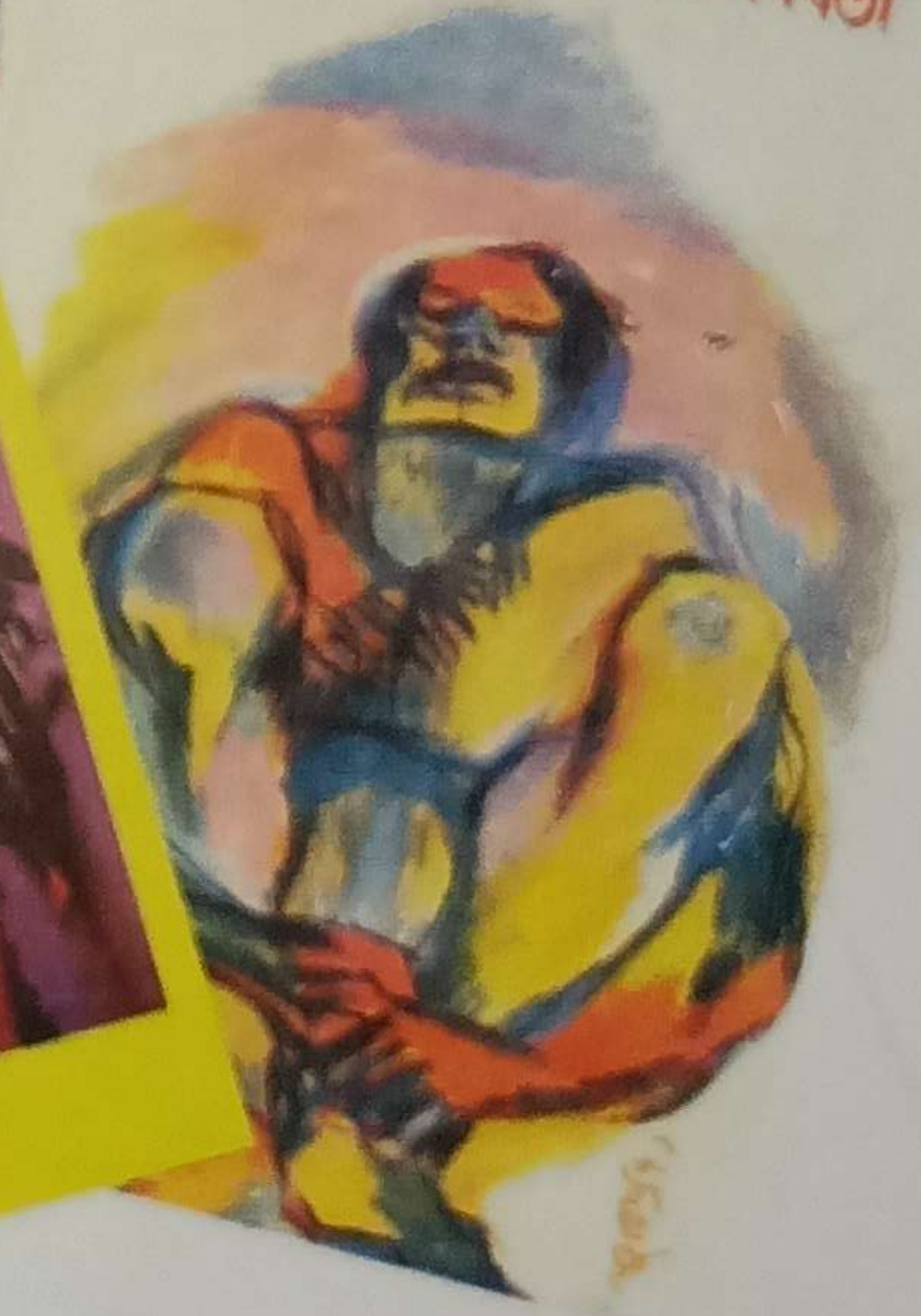
স্বৰ্ণালিপি

Vol 7 ■ Issue 11 ■ SWARNALIPI ■ December 2017, Guwahati

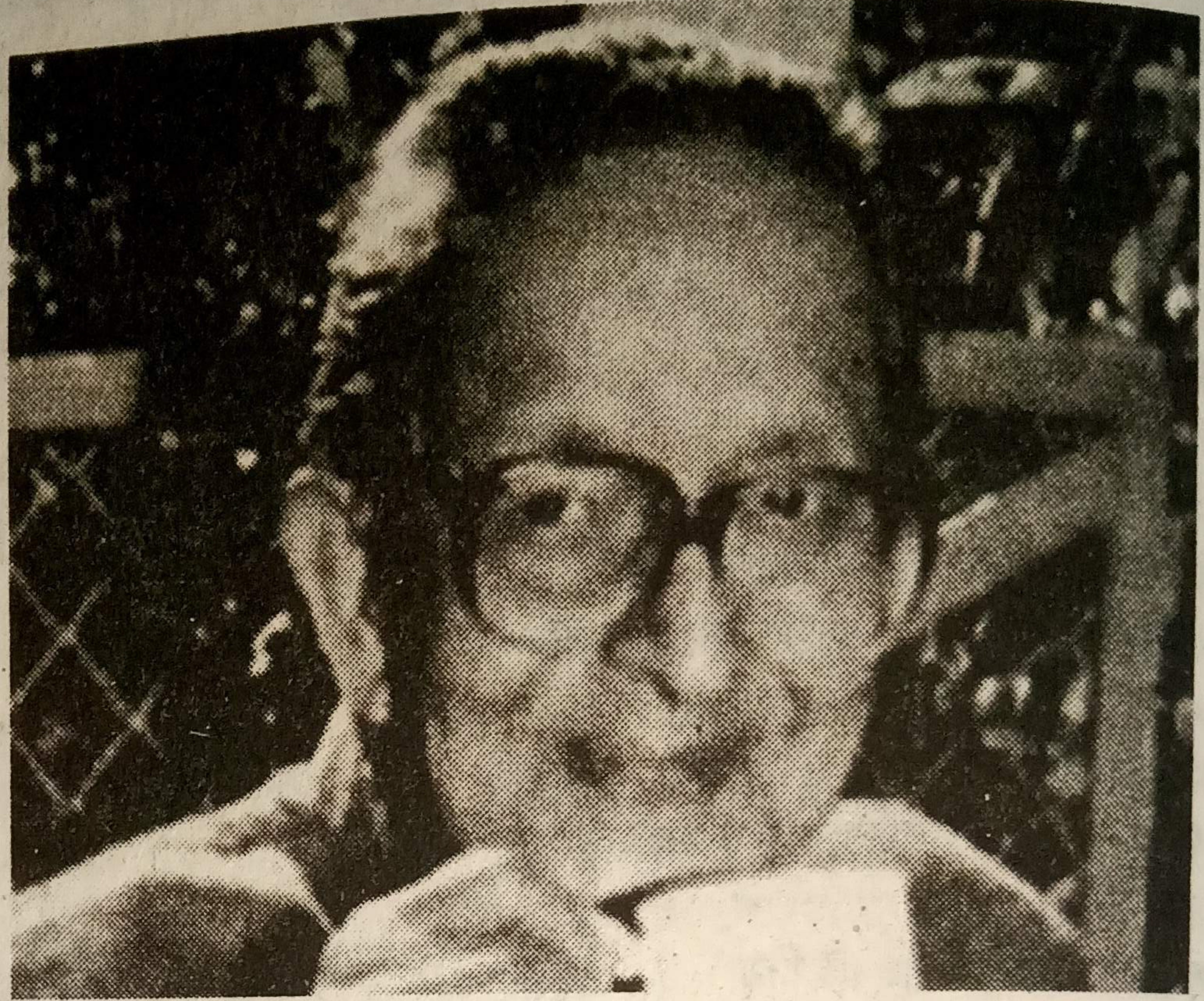
নৱকান্ত বৰুৱাৰ
কবিতাৰ চৰ্চা



মোৰ আৰু পৃথিৱীৰ
নৱকান্ত বৰুৱাৰ কবিতা



চুটিগল্পত গ্ৰাম্য
সমাজ-জীৱনৰ চিত্ৰণ
'তেজীমলাৰ মাকৰ সাধু'
নাটকত প্ৰকাশিত নাৰী মনস্তত্ত্ব



নরকান্ত বৰুৱাৰ কবিতা 'লখিমী' বিচাৰ ১০

►► ডঃ চিত্ৰজিৎ শইকীয়া

প্রতীক আৰু চিত্ৰকল্পৰ প্ৰয়োগেও
'লখিমী' কবিতাটোক সমৃদ্ধ কৰিছে।
কবিতাটোত 'ভঙা পুতলাৰ ভীৰ',
'মৰা সপোনৰ আৱৰ্জনা', 'মৰা চহৰ',
'পপীয়া তৰাৰ ছাঁ' আদি প্ৰতীকৰ
দ্বাৰা কবিয়ে কবিতাটোৰ ভাৱবস্তু
অধিক অৰ্থবহু কৰি তুলিছে।
সেইদৰে কবিতাটোৰ শেষৰ অংশত
কবিয়ে পুৰুষৰ জীৱন পূৰ্ণ কৰা
লখিমী নাৰীৰ প্ৰতিচ্ছবি এটি সুন্দৰ
চিত্ৰকল্পৰ জৰিয়তে প্ৰকাশ কৰিছে।

যুগান্তৰ যুগৰ আধুনিক অসমীয়া কবিতাক বৈচিত্ৰ্যৰে
অভিনৱত্ব প্ৰদান কৰা শক্তিশালী আধুনিক কবিসকলৰ
ভিতৰত নরকান্ত বৰুৱা অন্যতম। আধুনিক অসমীয়া
কবিতাৰ ইতিহাসত নরকান্ত বৰুৱাৰ কবিতাই এক
নতুন ধাৰাৰ সূচনা কৰিলে। 'জয়ন্তী'ৰ পাততে কাব্য জীৱনৰ
শুভাৰম্ভ কৰা বৰুৱাই পৰৱৰ্তী সময়ত 'ৰামধেনু' আৰু অন্যান্য
আলোচনীৰ পাতত বহুতো সাৰ্থক কবিতা ৰচনা কৰি অভিন্ন
বিষয়বস্তুৰে, নতুন আংগিক তথা ছন্দ প্ৰয়োগৰ দক্ষতাৰে,
প্ৰতীক আৰু চিত্ৰকল্পৰ সাৰ্থক প্ৰয়োগেৰে আধুনিক অসমীয়া
কবিতাক বিশেষ মৰ্যাদা প্ৰদান কৰিলে।

নরকান্ত বৰুৱা একেধাৰে এজন কবি, ঔপন্যাসিক, শিশু
সাহিত্যিক, গীতিকাৰ তথা এগৰাকী সুদক্ষ অনুবাদক। নরকান্ত
বৰুৱাৰ কাব্যগ্ৰন্থসমূহ হ'ল — 'হে অৰণ্য, হে মহানগৰ'
(১৯৫১), 'এটি দুটি এঘাৰটি তৰা' (১৯৫৮), 'যতি আৰু

কেইটিমা
(১৯৬৩)
অন্যান্য ব
'সূৰ্যমুখীৰ
(১৯৯৪)
'দলঙত ত
নরকান্ত ব
'ভৱানী থি
'নরকান্ত ব
সংকলন
নরক
কবিতাস
তেখেতৰ
ক.
খ.
গ.
ঘ.
ঙ.
চ.
ছ.
জ.
ঝ.
নরক
সুখপাঠ্য
পৰিলক্ষি
উপলব্ধিত
কবিতাটে
থাকে এ
সন্ধান কবি
প্ৰতিমা গ
কৰে। ধন
তুলিবলৈ
সেয়াই জ
অহংকাৰে
পাহৰা হৈ
—
স্বপ্নৰ
ঐশ্বৰ্য
জীৱন
মাটিৰ

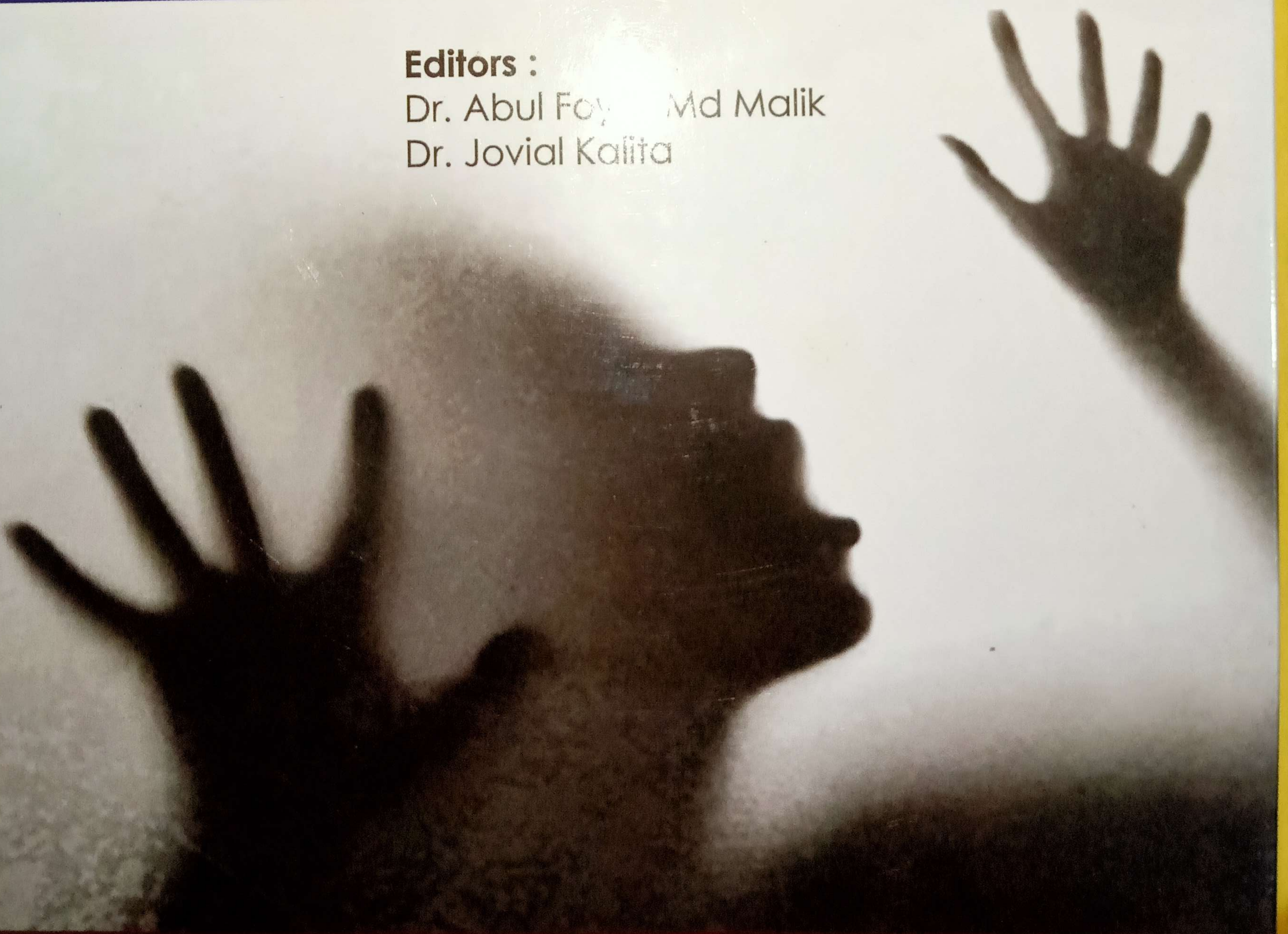
Violence

Violence against
Women in India

(Volume -2)

Editors :

Dr. Abul Foy Md Malik
Dr. Jovial Kalita



Violence against Women in India (Volume - 2)

- PUBLISHED BY : DR ABUL FOYES MD MALIK
DEPT. OF BENGALI
DIGBOI MAHILA MAHAVIDYALAYA
DIGBOI 786171
- SPONSORED BY : UNIVERSITY GRANTS COMMISSION (NERO)
BELTOLA, GUWAHATI
- FIRST PUBLISHED : OCTOBER 2017
- EDITED BY : DR ABUL FOYES MD MALIK
DEPT. OF BENGALI
DIGBOI MAHILA MAHAVIDYALAYA
DR JOVIAL KALITA
HoD, DEPARTMENT OF ENGLISH
DIGBOI MAHILA MAHAVIDYALAYA
- COVER DESIGN : EDITOR
- PRICE : 600/- (RUPEES SIX HUNDRED ONLY)
- PRINTED BY : SHYAM OFFSET
BORBAZAR, TINSUKIA (ASSAM)
Mobile No. : 9435136494
- ISBN : 978-93-80247-76-2

No part of this book may be reproduced or transmitted in any form or by any means, electronic or mechanical, recording or by any information, storage and retrieval system without prior permission in writing from the publisher.

The views and research findings provided in this publication are those of the author/s only and the editors are in no way responsible for its content.

সবল আৰু প্ৰতিবাদমুখৰ 'আদি' নাৰী : লুম্বেৰ দাইৰ নিৰ্বাচিত উপন্যাসৰ আধাৰত এটি বিচাৰ

ড° চিত্ৰজিৎ শইকীয়া

সহকাৰী অধ্যাপক, অসমীয়া বিভাগ, দুৰ্লীয়াজন মহাবিদ্যালয়

11

০১.০০ প্ৰস্তাৱনা

০১.০১ বিষয় প্ৰবেশ

অসমীয়া সামাজিক উপন্যাসৰ ইতিহাসত জনজাতীয় জীৱন আৰু সমাজ-সংস্কৃতিক কেন্দ্ৰ কৰি ৰচনা কৰা উপন্যাসে সৃষ্টিশীল সাহিত্য-কৰ্ম হিচাপে এক বিশেষ স্থান দখল কৰিবলৈ সক্ষম হৈছে। অসমৰ জন-গাঁথনি বৈচিত্ৰ্যপূৰ্ণ আৰু তেওঁলোকৰ আচাৰ-ৰীতি, জীৱন-দৰ্শন বৈভৱশীল। অন্য অৰ্থত জনজাতিসকলৰ সামাজিক, অৰ্থনৈতিক আৰু সাংস্কৃতিক জীৱন অতি বৈচিত্ৰ্যপূৰ্ণ। এই বৈচিত্ৰ্যময় জীৱন পৰিক্ৰমা, ৰাজনৈতিক চিন্তা-চেতনা, আৰ্থ-সামাজিক সংঘাত, পৰম্পৰাগত ৰীতি-নীতি, ধৰ্মীয় বিশ্বাস অশ্বাস, সংস্কাৰ - কু-সংস্কাৰ তথা তেওঁলোকৰ ভাষা, সাহিত্য আদি বিভিন্ন দিশৰ প্ৰকাশ এক গুৰুত্বপূৰ্ণ বিষয়। সেয়ে বহুকেইজন জনজাতীয় - অজনজাতীয় লেখকে নিজা সৃষ্টি আৰু প্ৰতিভাৰে জনজাতীয় জীৱনভিত্তিক উপন্যাস ৰচনা কৰি অসমীয়া সাহিত্যক সমৃদ্ধ কৰিছে। তেনে এজন জনজাতীয় মূলৰ লেখক হ'ল লুম্বেৰ দাই। অৰুণাচলৰ আদি জনজাতিৰ জাতীয় সংস্কৃতিৰ পটভূমিত পাঁচখনকৈ উপন্যাস লিখি লুম্বেৰ দায়ে অসমীয়া ভাষাত জনজাতীয় সমাজৰ পটভূমিত উপন্যাস ৰচনা কৰা পথিকৃৎ সাহিত্যিকৰ স্বীকৃতি লাভ কৰে। তেওঁ ৰচনা কৰা উপন্যাসকেইখন হৈছে - পাহাৰৰ শিলে শিলে (১৯৬১), পৃথিৱীৰ হাঁহি (১৯৬৩), মন আৰু মন (১৯৬৮), কইনাৰ মূল্য (১৯৮২) আৰু ওপৰ মহল (২০০৩)।

লুম্বেৰ দাইৰ উপন্যাসৰ এটি উল্লেখযোগ্য দিশ হৈছে তেওঁৰ উপন্যাসত প্ৰতিফলিত হোৱা জনজাতীয় নাৰী মনৰ স্বৰূপ। জনজাতীয় সমাজত নাৰীৰ স্থান গুৰুত্বপূৰ্ণ। তেওঁলোকৰ সাংসাৰিক জীৱনত পুৰুষতকৈ নাৰীৰ দায়িত্ব আৰু কৰ্তব্য বহু বেছি। প্ৰকৃততে ক'বলৈ গ'লে নাৰীসকল পুৰুষতকৈ অধিক ক্ৰিয়াশীল আৰু সক্ৰিয়। কিন্তু বাস্তৱ ক্ষেত্ৰত তেওঁলোক পুৰুষসৃষ্ট সমাজৰ দ্বাৰা অৱহেলিত আৰু প্ৰবঞ্চিত হৈ অহা দেখা যায়। নাৰীসকল যে কেবল পুৰুষৰ ভোগৰ সামগ্ৰী নহয়, তেওঁলোকৰো যে নিজা এক অস্তিত্ব আছে, সমাজক নেতৃত্ব দিব পৰা ক্ষমতা আছে, অথবা পুৰুষৰ দৰে নাৰীয়েও যে নিজৰ পৰিয়ালটোক সৰ্বাংগীনভাৱে চলাব পাৰে ইত্যাদি বিভিন্ন বাৰ্তা লুম্বেৰ দাইৰ উপন্যাসকেইখনে বহন কৰিছে। জনজাতীয় সমাজত পৰম্পৰাগতভাৱে চলি অহা বাল্যবিবাহ, নাৰী নিষ্পেষণ, যৌতুক প্ৰথা, গা-ধন লোৱা প্ৰথা, স্ত্ৰী-শিক্ষাৰ অভাৱ, কু-সংস্কাৰ আদি বিবিধ দিশৰ প্ৰসংগই লুম্বেৰ দাইৰ উপন্যাসকেইখনত ঠাই পাইছে। ত্যাগ আৰু মমতা, সবলতা, কৰ্মশীলা, সেৱা আৰু সহনশীলতাৰ প্ৰতিমূৰ্তি ভাৰতীয় পৰম্পৰাবাদী নাৰীসকলৰপৰা মৰ্যাদা আৰু অধিকাৰৰ দাবীৰে সৰৱ নাৰী চৰিত্ৰলৈকে বিভিন্ন স্তৰৰ নাৰীমনৰ চিত্ৰ লুম্বেৰ দায়ে তেওঁৰ উপন্যাসত কলাত্মকভাৱে অংকন কৰিছে। এই আলোচনা পত্ৰ (Seminar Paper)ত লুম্বেৰ দাইৰ নিৰ্বাচিত উপন্যাস 'পৃথিৱীৰ হাঁহি' আৰু 'কইনাৰ মূল্য'ৰ বচা বচা নাৰী চৰিত্ৰৰ আধাৰত জনজাতীয় নাৰীমনৰ স্বৰূপ সম্পৰ্কে আলোকপাত কৰিবলৈ প্ৰয়াস কৰা হৈছে।

০১.০২ অধ্যয়নৰ উদ্দেশ্য

'সবল আৰু প্ৰতিবাদমুখৰ 'আদি' নাৰী : লুম্বেৰ দাইৰ নিৰ্বাচিত উপন্যাসৰ আধাৰত এটি বিচাৰ' শীৰ্ষক প্ৰস্তাৱিত আলোচনা-পত্ৰ (Seminar Paper)ত লুম্বেৰ দাইৰ দুখন গুৰুত্বপূৰ্ণ উপন্যাস 'পৃথিৱীৰ হাঁহি' আৰু 'কইনাৰ

FUZZY SOFT MATRIX THEORY AND ITS APPLICATIONS

Chittaranjan Gohain
Assistant Professor
Department Of Mathematics
Duliajan College, Duliajan
Assam

12

ABSTRACT

The soft set theory is one of the recent topics which has attracted many mathematicians due to its wide range of applications in the field of social science, economics, engineering, medical science, management, environmental science etc. In order to deal with complicated problems involving uncertainties arising in these fields, we cannot precisely use classical mathematical tools like theory of probability, theory of fuzzy sets, theory of intuitionistic fuzzy sets, theory of vague sets, theory of interval mathematics, theory of rough sets etc. as these theories have their own limitations. The reason for these limitations is due to the inadequacy of parameterization tool of these theories. The parameterization tool of soft set theory is capable of dealing with the uncertainties present in most of our real life situations as it is free from the above limitations. Many new concepts of soft set theories have developed and one of them is fuzzy soft matrix theory. The purpose of this paper is to give a brief introduction to the fuzzy soft matrices, their properties with examples and also review some recent works in this particular field.

Keywords: Soft Sets, Fuzzy Soft Sets, Fuzzy Soft Matrices, Product of Fuzzy Soft Matrices. Decision making.

1. INTRODUCTION,

Fuzzy Set Theory Zadeh [1], Zimmerman[2], Intuitionistic fuzzy set theory Atanassov [5], Rough Set Theory Pawlak [3,4] etc. can be considered as mathematical tools for dealing with uncertainties and vagueness which have their own difficulties. In 1999 Molodtsov [6] initiated the theory of soft sets, which is a new approach for dealing with uncertainties in our real life situations. Soft set theory introduced by Molodtsov [6] is free of the difficulties present in the above theories. In 2003, Maji, Biswas and Ray [7] studied the theory of soft sets initiated by Molodtsov. They defined equality of two soft sets, subset and super set of a set, complement of a soft set, null soft set, absolute soft set, operations of union, intersection with examples. Binary operations like AND, OR were also defined. In 2005 Pei and Miao [8] and Chen et al., [9] improved the work of Maji et al., [7]. Maji et al., (2001) [10] contributed a lot towards the fuzzification of soft set theory. Combining fuzzy sets and soft sets, he put forward a new concept known as fuzzy soft set. They introduced fuzzy soft union, fuzzy soft intersection, complement of a fuzzy soft set, De Morgan Law etc. In another paper Maji et al., (2001) [11] extended soft sets to intuitionistic fuzzy soft sets which is a combination of soft sets and intuitionistic fuzzy sets initiated by Atanassov [5]. Yang et al., (2007) [12] expanded the soft theory to fuzzy soft set theory and discussed some important results. In 2009 M. Irfan Ali et al., [13] introduced the definition of the restricted intersection, the restricted union, the restricted difference, extended intersection of two soft sets and a new notion of complement of a soft set. In 2011 the results put forward by Maji et al., [7] were revised and improved by Ahmad and Kharal [14]. They introduced the concept of arbitrary fuzzy soft union and intersection and explained De Morgan Inclusions and De Morgan Laws in Fuzzy soft set theory. These concepts can be considered as a breakthrough for the advanced development of any new area of mathematical sciences. In 2011, Neog and Sut [15] introduced some more propositions of fuzzy soft set theory. They introduced the concept of fuzzy soft union, fuzzy soft intersection, complement of a fuzzy soft set and several other properties of fuzzy soft sets. In 2011 Similarity of two fuzzy soft sets has been studied by Majumdar & Samanta [16]. Ghosh et al., (2011) [17] defined fuzzy soft ring and study some of its algebraic properties. Zhou et al., (2011) [18] applied the concept of intuitionistic fuzzy soft sets to semi group theory. Xiao et al., (2012) [19] extended classical soft sets to trapezoidal fuzzy soft sets based on trapezoidal fuzzy numbers. Alhazaymeh et al., (2012) [20] presented the innovative definition like the operations of union, intersection, OR and AND operators of soft intuitionistic fuzzy sets along with illustrative examples.

Matrices play a pivotal role in our day to day life in different situations. However the classical matrix theory sometimes fails to solve the problems involving uncertainties and vagueness. In 2010 Cagman et al., [21] introduced a new soft set based decision making method (uni-int decision making method) which takes a set of optimum elements from the alternatives. They also defined soft matrices which are representations of soft sets. Cagman et al., [22] have also proposed an algorithm for solving soft set based decision making problems using several operations of soft matrices. But this method is so lengthy and its computational complexity is also very high. In 2011 Neog and Sut [23] studied the theory of fuzzy soft sets in a different way by replacing fuzzy sets with the extended fuzzy sets and initiated some results related to fuzzy soft sets. They proposed a matrix representation for fuzzy soft sets and applied the same in decision making problems [24, 25]. In 2011 Yong Yang and



Journal of Emerging Technologies and Innovative Research

An International Open Access Journal

www.jetir.org | editor@jetir.org

Certificate of Publication

The Board of

Journal of Emerging Technologies and Innovative Research (ISSN : 2349-5162)

Is hereby awarding this certificate to

Chittaranjan Gohain

In recognition of the publication of the paper entitled

FUZZY SOFT MATRIX THEORY AND ITS APPLICATIONS

Published In JETIR (www.JETIR.org) ISSN UGC Approved & 5.87 Impact Factor

Published in Volume 4 Issue 09 , September 2017



JETIR1709083

EDITOR IN CHIEF



Research Paper Weblink <http://www.jetir.org/view?paper=JETIR1709083>

Registration ID : 192193

ISSN 2278-8990



PRAGYAJYOTI

প্রজ্ঞাজ্যোতি

An Annual Bilingual Journal of
Duliajan College Teachers' Unit

Vol. IV Session : 2017-18

Editors
Dr. Moonmi Konwar
Mrs Pinky Sharma Saikia

CONTENTS

Pages

Research Based Writings :

- স্বাধীনতা লাভৰ পৰৱৰ্তী অসমীয়া নাটকত নাৰীমুক্তি চেতনা 1 - 9
- চাহ জনগোষ্ঠীয় জীৱন আধাৰিত অসমীয়া সাহিত্য 10 - 18
- Ambivalence, Mimicry and Hybridity in Chinua Achebe's *No Longer at Ease* 19 - 26
- A Comparative Reading of *So Kota Manuh* and *Ice Candy Man* 27 - 31
- অৰূপা পটঙ্গীয়া কলিতাৰ 'মৰিয়ম আপ্টিন' অথবা 'হীৰা বৰুৱা'ত প্ৰতিফলিত বিপৰ্য্যস্ত মানৱতাৰ চিত্ৰণ 32 - 38
- মণিকুন্তলা ভট্টাচাৰ্যৰ 'অৰুন্ধতী' উপন্যাসত প্ৰতিফলিত নাৰীৰ মানস চিত্ৰ 39 - 42
- Entrepreneurship Education in Empowering Rural Folk 43 - 53
- Industrial emissions from coal utilization and its effect on climate change 54 - 60
- ℓ -Regular Partitions of Positive Integers 61 - 66
- Waterborne Diseases : An Experimental Study 67 - 73
- A Study on Political Awareness among Singpho Tribe of Tinsukia District of Assam 74 - 78
- Quit India Movement : The Role of Assamese Women 79 - 84

Popular Writings :

- অসমীয়া ব্যঙ্গ সাহিত্যৰ ইতিবৃত্ত 87 - 95
- বাদুলী : মাৰাত্মক ৰোগৰ বাহক 96 - 99
- প্ৰজন্ম ব্যৱধান : এক অদৃশ্য ভগ্নসাঁকো 100 - 107
- MOOCs as a Game-changer in Knowledge Delivery 108 - 111
- Cockroaches : Human Health Risks and Their Management 112 - 119
- Indian Mathematicians and Their Contributions to the World of Mathematics 120 - 123

ℓ -Regular Partitions of Positive Integers

Chittaranjan Gohain

13

Abstract :

The theory of partition is a very old branch of number theory. It has attracted many mathematicians in recent times, due to its wide range of applications in the field of modern algebra, cryptography, quantum mechanics, molecular chemistry, probability theory etc. Many new partition functions with certain restrictions are defined and one restricted partition is the ℓ -regular partition. In this article we give a brief introduction to the ℓ -regular partition and also review the recent works on the divisibility or congruence properties of ℓ -regular partition.

Introduction :

A partition of a positive integer n is a non-increasing sequence of positive integers, called parts or summands, whose sum equals n . For example $n=4$ has five partitions, namely

$$4, 3+1, 2+2, 2+1+1, 1+1+1+1$$

A reordering of summands is not counted as a new partition, so

$$2+1+1, 1+2+1, \text{ and } 1+1+2$$

are considered as the same partition of 4. If $p(n)$ denote the number of partitions of a positive integer n , then $p(4) = 5$.

Leibniz was apparently the first person to ask about partitions of numbers. As explained by Andrews [2], in a 1674 letter [10, p. 37] Leibniz asked J. Bernoulli about the number of "*divulsions*" of integers which means the number of partitions of integers in the modern terminology. Leibniz went on to partitioning integers up till 6 where he suggested that the number of partitions of any number would always be a prime. But on reaching number 7, he found

Editor : Dr. Annapoorni Gogoi
www.dhemajicollege.in



JOURNAL OF BASIC RESEARCH
In
Science, Arts and Humanities
(A Peer Reviewed Journal of Research)

ISSN : 2279-8084
Vol. 03 No. 01

Vol. 03,2017
ISSN: 2319-3034

JOURNAL OF BASIC RESEARCH

In
Science, Arts and Humanities

(A Peer Reviewed Journal of Research in English and Assamese)



Dhemaji College

(College with Potential for Excellence)

Dhemaji, Assam, India. Pin-787 057

e-mail: editorjbr@gmail.com

www.dhemajicollege.in

Contents

Science:

1. Propagation of Dust Acoustic Solitary Waves in Weakly Inhomogeneous Plasma with Non-thermal Electrons, **L.B. Gogoi.** 01
2. Genetic divergence analysis of some important rice (*Oryza sativa* L.) Genotypes of North-East India., **Dr. Pallabi Dutta.** 13
3. Traditional therapeutics among the Mising tribe of Dhemaji district of Assam, North -East India, **M.Gogoi, B. Chungkrang, J. Chakravorty.** 22
4. A Study of Plants used in traditional beer preparation among Mishing community of Dhemaji district of Assam, **Simanta Taid.** 27
5. Chlorophyll content of some economically important solanaceous plants of Dhemaji district, **Janmoni Buragohain, Kabita Roy.** 44
6. Conservation of medicinally important plants by Mising community of Assam by incorporating them with religion and nature worship, **Dipika Bori, Priyanka Kouli.** 48

Arts and Humanities:

7. Effects of Socio-Economic Variables on the Level of Knowledge and Training Needs of Livestock: A Linkage Analysis in case of Livestock Owners in the District of Dhemaji, Assam, **Diganta Hazarika.** 58
8. Rural electrification: A portrait of Assam, **Dr. Upen Konch.** 65
9. Traditional hand woven textile dresses of the Mising Tribe, **Naba Kr. Pegu.** 72
10. Conflict Management with the Perspective of Women Tea Garden Workers, **Dr. Dayananda Nath.** 81
11. Women empowerment and its challenges, A study, **Arun Roy** 89
12. Relevance of Vivekananda's views on religion in the present society, **Bipul Baishya.** 96
13. Contribution of Women in the Assam Agitation, **Bishwajit Sonowal** 101
14. Impact of Self-Help Groups (SHGs) on Women Empowerment with Special Reference to Dhakuakhana Development Block in the District of Lakhimpur, Assam, **Dipshikha Chamuah** 106
15. Comparative Study of Ahom and Other Tai Culture of SE Asia and South China, **Dr. Puspa Gogoi** 115

Assamese Section:

16. অসমীয়া লোকসাহিত্যৰ শ্ৰেষ্ঠকৃতি 'দিহানাম', ড° বিভাসক্ত নেওগ 130
17. লীলা গগৈৰ উপন্যাস নীলাখামৰ চিহ্নি : এটি পৰ্যালোচনা, ড° উৎপলা দেৱী 138
18. বিচিত্ৰ জনগোষ্ঠীয় কৃষিভিত্তিক উৎসৱ-পাৰ্বকত পৰিচিত মাজু-পাৰ, প্ৰেমলতা শৰ্মা 143

CONFLICT MANAGEMENT WITH THE PERSPECTIVE OF WOMEN TEA GARDEN WORKERS.

Dr. Dayananda Nath.

Associate Professor.

Department of Commerce, Dullahan College.

ABSTRACT

Conflict is one of the most important aspects that the working women face in discharging their duties. Tea industry is an agro-based labour intensive industry where most of the work is done by the female workers. Tea garden workers have a diversified background with their heterogeneous characteristics and have distinct characteristics with other sectors workers. From an organizational perspective, conflicts may be simply inevitable but their impact may be far reaching and critical. Conflict with the tea garden women workers are related with both Role as well as Goal. To overcome conflict it is seen that most of the respondents adopt multiple techniques in their work life. From the study it is also seen that most of the respondents habitually perform their duties in a stressful condition and even become helpless in most of the cases especially with their male counterpart. Finally this study concludes with offering suggestions to overcome this conflict condition.

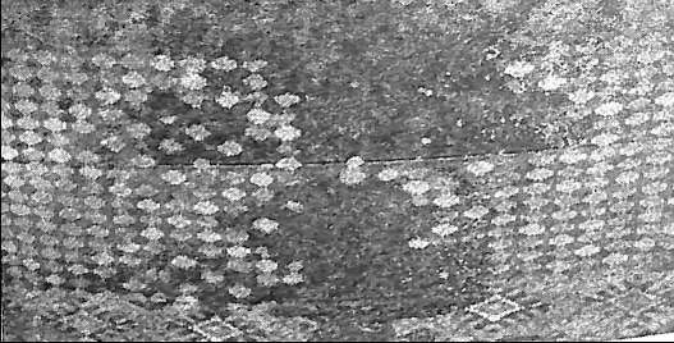
Key words: Conflict, Conflict Management, Organisational Conflict, women workers, workplace.

Conflict is an inevitable aspect of any organization. Conflict has an impact on individual, groups and finally on organization. In the study of organizational behaviour, conflict management acquires a very special place because of the significance of maintaining a healthy and positive organizational climate. From an organizational perspective, conflict may be simply inevitable but their impact may be far reaching and critical. Conflict has both positive as well as negative aspect. Hence, it also needs to be remembered that positive conflict helps organization to grow. The right amount of conflict will impact an organization in a positive fashion and will ensure that it achieves its pre-oriented objectives. However, conflict which hinder organizational functioning needs to be checked. Profit maximization or wealth maximization is the goal of management that contradicts with the profit sharing or wage maximization goal of workers. These diversified goals of management and workers result in disputes of interest and consequently industrial conflicts.

1.1 Meaning and Definition

Conflict can be defined as a process in which one party (person and group) perceives that their interests are being negatively affected by another party. Incompatibility or disagreement can

17



সাত সমুদ্রত
শাংখ্য
বাঁজাছেনে মাই



সম্পাদনা

আনিছ উজ্ জামান | বাজীর বৰা

**Sat Samudrat Sangkha Bajisene Nai : A Collection of
Articles on Nilamoni Phukan, Edited by Anis Uz Zaman
and Rajib Borah. Published By- Sodou Asom Kabi
Sanmilan.**

প্রকাশক : গংগামোহন মিলি, প্রধান সম্পাদক
সদৌ অসম কবি সন্মিলন

গ্রন্থস্বত্ব : সদৌ অসম কবি সন্মিলন

ISBN : 978-81-92178-59-2

গ্রন্থৰ ছপা খৰচ : নুমলীগড় বিফাইনেৰী, গোলাঘাট

প্রথম প্রকাশ : জুলাই, ২০১৭

প্রচ্ছদ : সঞ্জীৱ বৰা

মূল্য : ৩২০.০০ (তিনিশ বিশ) টকা

ডি. টি. পি : বিণ্টু মজুমদাৰ, (মিছিছিপি প্ৰিণ্টাৰ্ছ)

পৰিৱেশক : পাঞ্চজন্য প্ৰিণ্টিং এণ্ড পাব্লিচিং
পাণবজাৰ, গুৱাহাটী- ৭৮১০০১
বনফুল প্ৰকাশন, হাতীগাঁও, চাৰিআলি

মুদ্রক : পাঞ্চজন্য প্ৰিণ্টিং এণ্ড পাব্লিচিং
পাণবজাৰ, গুৱাহাটী- ৭৮১০০১
ফোন : ৯৮৬৪২০১১০৩

নীলমণি ফুকনৰ কবিতা : আত্মদানৰ প্ৰয়াস

ড° চিত্ৰজিৎ শইকীয়া

একাধাৰে কবি, নিবন্ধকাৰ, অনুবাদক, সম্পাদক নীলমণি ফুকন অসমীয়া সাহিত্যৰ এজন আগশাৰীৰ মহীৰুহ। পঞ্চাশৰ দশকতে কবিতা ৰচনাৰে অসমীয়া সাহিত্য জগতত আত্মপ্ৰকাশ কৰা নীলমণি ফুকন পিছলৈ এগৰাকী সফল আধুনিক কবি হিচাপে প্ৰতিষ্ঠিত হয়। সুকীয়া শব্দ-চয়ন, প্ৰতীক-চিত্ৰকল্পৰ নৱ-বিন্যাস আৰু জীৱনৰ অন্তিমুখিন মননশীলতাই প্ৰথমৰস্থাত ফুকনৰ কবিতাক সাধাৰণ পাঠকৰ বাবে দুৰূহ কৰি তুলিছিল যদিও পৰবৰ্তী সময়ত হোৱা তেওঁৰ কবিতাৰ ব্যাপক বিচাৰ-বিশ্লেষণে পাঠকৰ কবিগৰাকীৰ কবিতা সম্পৰ্কীয় ধ্যান-ধাৰণালৈ পৰিবৰ্তন আনে। ফুকনৰ কবিতাত কাব্যমোদীসকলে বিচাৰি পাবলৈ সক্ষম হয় একধৰণৰ অভিনৱত্ব — সেই অভিনৱত্ব বিষয়, ভাব, ৰূপ, ৰস — সৰ্বতোপ্ৰকাৰৰ। উল্লেখ্য যে, ১৯৫৬ চনতে মহেন্দ্ৰ বৰা সম্পাদিত 'নতুন কবিতা'ত ফুকনৰ কবিতাই স্থান লাভ কৰাটো আছিল তেওঁৰ কাব্যজীৱনৰ এক বিৰল পৰিঘটনা। অৱশ্যে মহেন্দ্ৰ বৰাই তেওঁক নিৰ্জনতাৰ উপকণ্ঠত অৱস্থান কৰা নিৰ্জনাতীতৰ কবি বুলিহে অভিহিত কৰিছিল। সংবেদনশীলতা অবিহনে ফুকনৰ কবিতা বুজা যে সম্ভৱ নহয় সেই কথাও বৰাই তাহানিতে উনুকিয়াইছিল। তথাপি মহেন্দ্ৰ বৰাৰ নিৰ্বাচনত নীলমণি ফুকনৰ কবিতাই স্থান পোৱা কথাটোৱে কবিগৰাকীক যে সাংঘাতিকধৰণে অনুপ্ৰাণিত কৰিছিল সেই কথা নিশ্চিত।

পাবলো নেৰুদাৰ কবিতা সম্পৰ্কীয় মন্তব্য 'Inner calling in Man' নীলমণি ফুকনৰো পছন্দৰ মন্তব্য বুলি কবিগৰাকীয়ে এটি সাক্ষাৎকাৰত উল্লেখ কৰিছিল। সত্য আৰু অভিজ্ঞতাৰ নিৰ্মোহ সন্ধান আৰু সঞ্চয়ন, প্ৰচুৰ মানসিক অভিজ্ঞতা, তীব্ৰ কল্পনা-শক্তি, শিল্প-চেতনা, ভাষা-জ্ঞান, উচ্চমানৰ ৰুচি আৰু ৰসবোধেহে ভাল কবিতা সৃষ্টি কৰিব পাৰে বুলি কবিগৰাকীয়ে বিশ্বাস কৰে। এইবোৰৰ অভাৱে যুদ্ধোত্তৰ অসমীয়া কবিতাৰ পৰিসৰ আজিও সংকীৰ্ণ কৰি ৰখা বুলি কবিগৰাকীয়ে 'কুৰি শতিকাৰ অসমীয়া কবিতা' শীৰ্ষক গ্ৰন্থৰ পাতনিত আক্ষেপ কৰিছে। অৱশ্যে নীলমণি ফুকনৰ কবিতাত কিন্তু

Impact of Mythology on Modern Assamese Literature

আধুনিক অসমীয়া সাহিত্যত
পৌৰাণিক আখ্যান আৰু পুৰাকথাৰ প্ৰভাৱ

A Proceeding of UGC Sponsored National
Seminar held on 10th & 11th February, 2017



Organised by: Department of Assamese
North Lakhimpur College (Autonomous)

In collaboration with:

Nata Sainik Ali Haidar Natya Mancha

পুৰাকথা বিনিৰ্মাণৰ সচেষ্ঠ প্ৰয়াস : গীতালি বৰাৰ গল্প 'অগ্নিসম্ভূতা'

ড° চিত্ৰজিৎ শইকীয়া

সহকাৰী অধ্যাপক, দুৰ্লীয়াজান মহাবিদ্যালয়

১.০ প্ৰস্তাৱনা

পুৰাকথা (Myth) হৈছে মানুহৰ বিশ্বাস আৰু সংস্কাৰৰ আধাৰত গঢ় লৈ উঠা একো-একোটা কাল্পনিক কাহিনী। পৰম্পৰাগত এই কাহিনীবোৰৰ কোনো যুক্তিসংগত ব্যাখ্যা পাবলৈ নাই। অথচ এইবোৰ অস্বীকৃতও নহয়। প্ৰাগ্ঐতিহাসিক কালৰেপৰা মানুহে সাংস্কৃতিক ধ্যান-ধাৰণা, বিশ্বাস-অবিশ্বাস, অলৌকিক তথা বিস্ময়কৰ চিন্তা-চেতনাৰে আচ্ছন্ন হৈ জীৱন-চৰ্যাৰ অনুষ্ণংগকৈ পুৰাকথাৰ সৃষ্টি কৰি আহিছে। মনকৰিবলগীয়া যে, কোনোধৰণৰ বাস্তৱভিত্তিনাথাকিলেও পুৰাকথা সম্পৰ্কীয় ধ্যান-ধাৰণাক মানৱ জীৱনৰপৰা বিচ্ছিন্ন কৰিব নোৱাৰি। ইতিহাস আশ্ৰিত পুৰাকথাবোৰে অতীজৰেপৰা জনমানসত গভীৰভাৱে প্ৰভাৱ বিস্তাৰ কৰি অহা পৰিলক্ষিত হয়। অথচ 'পুৰাণকল্পবোৰক ইতিহাসৰ উপাদান বুলিও লোৱা নাযায় আৰু লোকশিক্ষাও ইয়াৰ উদ্দেশ্য নহয়। পৰম্পৰাগতভাবেই পুৰাণকল্পবোৰ পুৰুষানুক্ৰমে বিস্তাৰিত হয়।'

মানৱ জীৱনক বিভিন্ন দিশৰপৰা প্ৰভাৱিত কৰা এই পুৰাকথাবোৰে সাহিত্যতো এক বিশেষ স্থান অধিগ্ৰহণ কৰি আছে। একো-একোটা বিশ্বাসৰ জন্ম দিয়া কিছুমান কাহিনী স্বাভাৱিকভাবেই 'মিথ'লৈ পৰিৱৰ্তিত হৈছে। 'মিথ'-নিৰ্ভৰ বেদ-উপনিষদ, পুৰাণ, মহাকাব্য আদিত সন্নিৱিষ্ট প্ৰতিটো কাহিনীৰে প্ৰভাৱ জনমানসত অত্যন্ত সুদূৰপ্ৰসাৰী। পুৰাকথাৰ এই ঐতিহাসিক কাহিনীবোৰে নিৰ্মাণ-বিনিৰ্মাণ আধুনিক সাহিত্যৰ এক অন্যতম প্ৰায়োগিক তত্ত্ব আৰু নব্য দৃষ্টিভংগীৰ সৰ্বাধুনিক পঠন কৌশল। " 'ডিকনষ্ট্ৰাক্শ্যন' হৈছে পাঠ (অৰ্থাৎ text)ৰ এক অধ্যয়ন পদ্ধতি আৰু জটিল বিশ্লেষণৰ যোগেদি কৰা অনুসন্ধান পদ্ধতি। " ২ অসমীয়া সাহিত্যতো ভিন্নজন সাহিত্যিকে ইতিমধ্যে এনেধৰণৰ কৌশল প্ৰয়োগ কৰি সাহিত্য-চৰ্চা অব্যাহত ৰাখিছে। কবিতা, নাটকৰ উপৰিও গল্প, উপন্যাসৰ ক্ষেত্ৰখনত ড° মালিনী, ড° জয়শ্ৰী গোস্বামী মহন্ত, খৰ্গেশ্বৰ ভূঞা, ৰত্না দত্ত, ইমৰান হুছেইন, মৃদুল শৰ্মা, গীতালি বৰা, ৰূপলেখা দেৱী, অৰবিন্দ ৰাজখোৱা ইত্যাদি লেখকে সচেতনভাৱে এনে কৌশল প্ৰয়োগেৰে সাহিত্য সৃষ্টি কৰাটো লক্ষ্যণীয়। আমাৰ আলোচনাত উল্লিখিত লেখকসকলৰ মাজৰ জনপ্ৰিয় লেখিকা গীতালি বৰাৰ 'নিৰৱধি নৈৰাজনা' গল্পপুথিৰ অন্তৰ্গত 'অগ্নিসম্ভূতা' শীৰ্ষক গল্পটোৰ এটি পৰ্যালোচনা কৰিবলৈ প্ৰয়াস কৰা হৈছে। দ্ৰৌপদীকেন্দ্ৰিক পুৰাকথাৰ অন্তৰালৰ কিছুমান সম্ভাৱনীয় দিশ যে গল্পটোৱে বহন কৰিছে তাক আমাৰ পৰ্যালোচনাই স্পষ্ট কৰিব।

২.০ গীতালি বৰাৰ সাহিত্যকৃতিৰ চমু পৰিচয়

সাম্প্ৰতিক অসমীয়া গল্পকাৰসকলৰ ভিতৰত গীতালি বৰা অন্যতম। ১৯৭৭ চনত শোণিতপুৰ জিলাৰ দক্ষিণ কমলাবাৰীত জন্মগ্ৰহণ কৰা এইগৰাকী লেখিকাৰ প্ৰকাশিত গল্পপুথি ছখন। সেইকেইখন হৈছে — সম্ভৱতঃ, অৰ্গল খোলা প্ৰিয়ম্বদা, এপ'ল' এপ'ল', তুমি আৰু নিৰৱধি নৈৰাজনা। সম্ভৱতঃ গল্পপুথিৰ বাবে ২০০৮ চনত গীতালি বৰাই মুনীন বৰকটকী বঁটা লাভ কৰিবলৈ সক্ষম হৈছিল। 'বুদ্ধজায়া' লেখিকাৰ একমাত্ৰ প্ৰকাশিত উপন্যাস।

৩.০ গীতালি বৰাৰ 'অগ্নিসম্ভূতা' গল্পত পুৰাকথাৰ বিনিৰ্মাণ

গীতালি বৰাৰ 'নিৰৱধি নৈৰাজনা' শীৰ্ষক গল্পপুথিখনৰ অন্তৰ্গত গল্পবোৰৰ বিষয়বস্তুৰ মূল উৎস হৈছে পূৰ্বাপৰ প্ৰচলিত কিছুমান ৰূপকথাৰ কাল্পনিক সম্ভাৱনীয়তা। উল্লেখযোগ্য যে ঐতিহাসিক পুৰাকথাবোৰৰ আঁৰত ন ন কাহিনী অথবা উপকাহিনীৰ প্ৰস্থিতি নাই কৰিব নোৱাৰি। উল্লিখিত গল্পপুথিখনত সন্নিৱিষ্ট গল্পবোৰত গল্পকাৰগৰাকীয়ে সমাজ-জীৱনক প্ৰভাৱিত কৰা কেইটিমান পুৰাকথাৰ ঐতিহাসিক নাৰী চৰিত্ৰক কল্প-কাহিনীৰে অভিনৱ ৰূপ দিবলৈ প্ৰয়াস কৰিছে। প্ৰচলিত ৰূপকথাৰ অন্তৰালৰ কিছুমান সম্ভাৱনীয় দিশ গল্পবোৰৰ মাজেৰে পোহৰলৈ আহিছে। তেখেতৰ 'অগ্নিসম্ভূতা' নামৰ গল্পটিও তেনে এটি পুৰাকথা আধাৰিত গল্প।

ইতিহাসৰ এটি সৰ্বজনবিদিত নাৰী চৰিত্ৰ পাঞ্চালীৰ মনোজগতৰ এক গোপন ভাৱনা গল্পটোৰ মূল উপজীৱ্য। 'অগ্নিসম্ভূতা' গল্পৰ বিষয়বস্তুলৈ লক্ষ্য কৰিলে দেখা যায় ভাগ্যৰ বিড়ম্বনাত পৰি পঞ্চপতি বৰণ কৰিবলগীয়া হোৱা পাঞ্চালীয়ে সেই গৃহস্থী জীৱনকে উপায়হীন হৈ গ্ৰহণ কৰি ল'বলৈ বাধ্য হৈছে। পঞ্চপতিৰ সৈতে সাংসাৰিক ধৰ্ম পালন কৰাত কোনোধৰণৰ আউল নালাগিবলৈ তেওঁলোক সকলোৰে মিলি এটি চৰ্ত ৰাখিছিল। দ্ৰৌপদী কোনো এজন স্বামীৰ সৈতে শয়নকক্ষত থকাৰ সময়ত আন এজন স্বামীয়ে যদি সেই কক্ষত প্ৰবেশ কৰে তেন্তে তেওঁ বাৰ বছৰৰ বাবে বনবাস খাটিব লাগিব। কিন্তু এদিনাখন দ্ৰৌপদী যুধিষ্ঠিৰৰ সৈতে তেওঁৰ শয়নকক্ষত আলাপ কৰি থকাৰ মুহূৰ্ততে অৰ্জুনে এক এৰাব নোৱাৰা প্ৰয়োজনত তাত প্ৰবেশ কৰিলে। চৰ্ত অনুসৰি অৰ্জুন বনবাসলৈ যাবলৈ সাজু হ'ল। অৰ্জুনৰ

ISSN 2279-0683

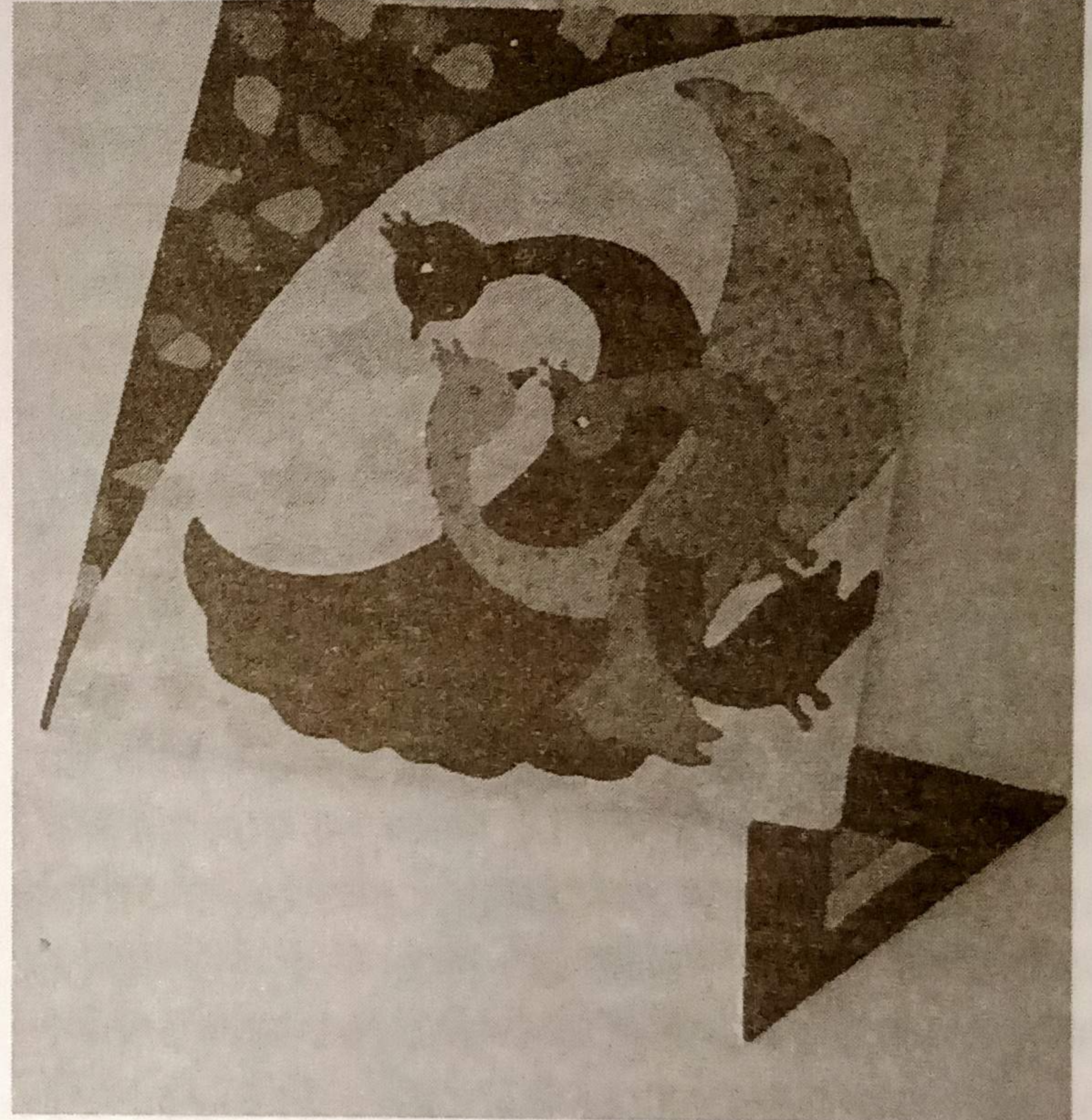
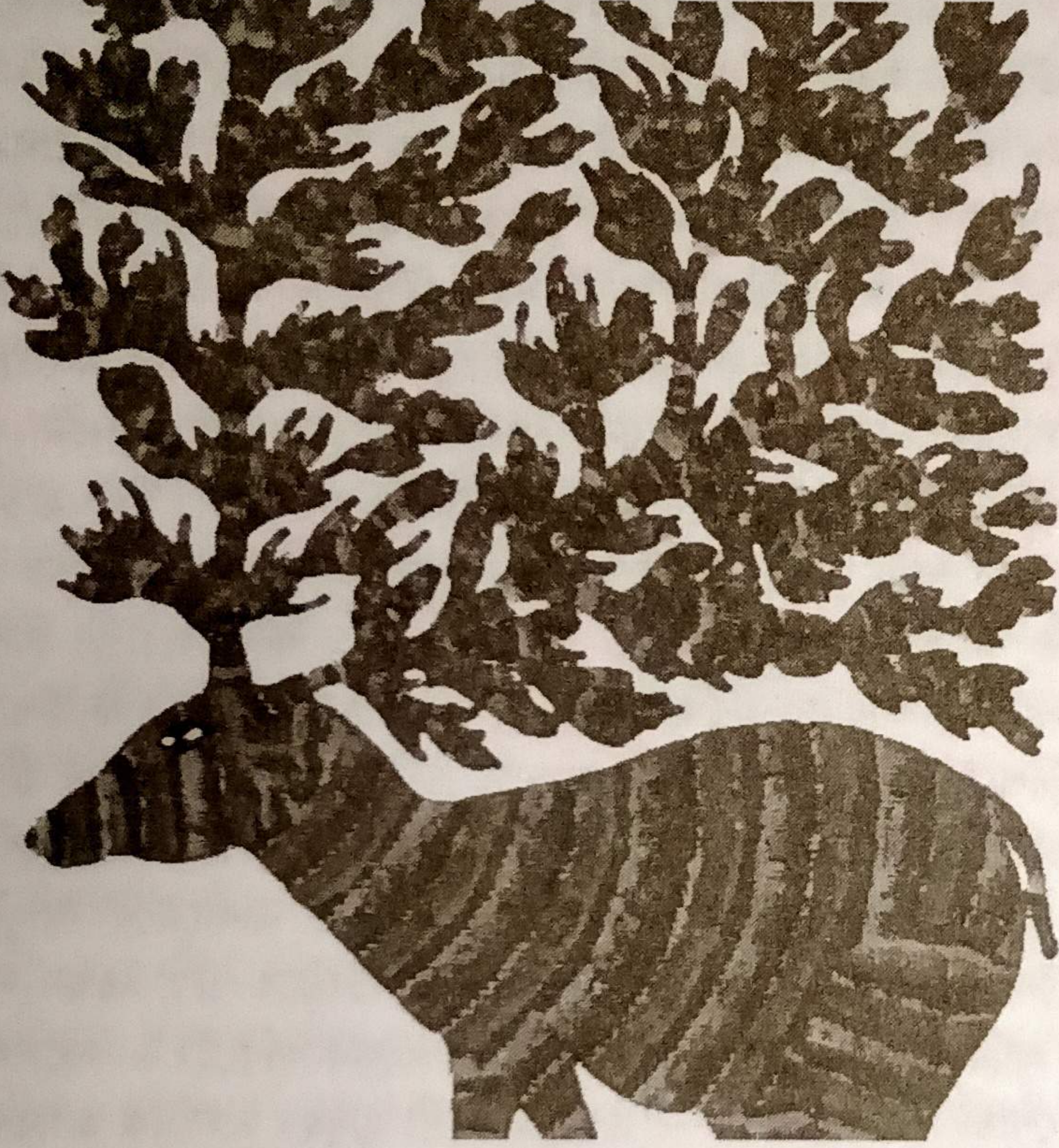
প্রকাশ

জানুয়ারী, ২০১৮



একবিংশ শতিকাৰ জনজাতীয় জীৱন আধাৰিত অসমীয়া উপন্যাস (২০০০-২০১৭)

ড° চিত্ৰজিৎ শইকীয়া



অসমীয়া উপন্যাস সাহিত্যৰ বিস্তৃত ক্ষেত্ৰখনক সমৃদ্ধ কৰা এক শ্ৰেণীৰ উপন্যাস হৈছে জনজাতীয় জীৱন আধাৰিত উপন্যাসসমূহ। ১৮৯৫ চনতে বৰ্জনীকান্ত বৰদলৈৰ হাতত এই শ্ৰেণীৰ উপন্যাস ৰচনাৰ পৰম্পৰাৰ সূচনা হয়, যি পৰৱৰ্তী সময়ত বিভিন্নজন জনজাতীয় আৰু অজনজাতীয় মূলৰ লেখকৰ ঐকান্তিক প্ৰচেষ্টাত এক সুকীয়া ধাৰাৰ সৃষ্টি কৰিবলৈ সক্ষম হয়। জনজাতীয় সমাজ জীৱনৰ বৈচিত্ৰ্য প্ৰকাশক এই শ্ৰেণীৰ উপন্যাসসমূহ ঐতিহাসিক আৰু সাহিত্যিক — উভয় দৃষ্টিকোণৰ পৰাই গুৰুত্বপূৰ্ণ। ভাৰতবৰ্ষৰ উত্তৰ-পূৰ্বাঞ্চলত সম্প্ৰীতিৰে বসবাস কৰি অহা জনজাতীয় জীৱন ধাৰাৰ বহু অনালোকিত দিশ এই শ্ৰেণীৰ উপন্যাসত বাস্তৱসন্মত আৰু প্ৰত্যয়জনকভাৱে প্ৰতিফলিত হৈছে। একেদৰে উত্তৰ-পূৰ্বাঞ্চলৰ জনজাতিসমূহে দীৰ্ঘদিন ধৰি সংযোগী ভাষা হিচাপে অসমীয়া ভাষাকে ব্যৱহাৰ কৰি অহাৰ ফলত এই শ্ৰেণীৰ উপন্যাসৰ যোগেদি অসমীয়া ভাষাৰ বহুল প্ৰচাৰৰ লগতে জনজাতীয় জীৱন আৰু তেওঁলোকৰ সমাজৰ পটভূমিত সৃষ্টিশীল সাহিত্যৰো উন্নতি হৈছে।

জনজাতীয় জীৱন আধাৰিত উপন্যাসসমূহৰ যোগেদি ঔপন্যাসিকসকলে সামগ্ৰিকভাৱে বৈচিত্ৰ্যৰ মাজত ঐক্য আৰু বিভেদৰ মাজত সম্প্ৰীতি স্থাপন কৰাৰ প্ৰয়াস কৰি আহিছে। ঔপন্যাসিকসকলে এই শ্ৰেণীৰ উপন্যাসসমূহত বিভিন্ন জনসমষ্টিৰ বৰ্ণনাত জীৱনধাৰাক কলাত্মক ৰূপ দিবলৈ বিশেষভাৱে যত্ন কৰিছে। মনকৰিবলগীয়া যে, জনজাতিসকলৰ সামাজিক-সাংস্কৃতিক-অৰ্থনৈতিক জীৱন অতি বৈভৱশীল। এই বৈভৱপূৰ্ণ জীৱনৰ উত্থান-পতন, ক্ৰম-বিবৰ্তন, ৰাজনৈতিক চিন্তা-চেতনা, আৰ্থ-সামাজিক জীৱনৰ সংঘাত, পৰম্পৰাগত ধৰ্মীয় বিশ্বাস আদিৰ

ISSN 2279-0683

প্রকাশ

ফেব্রুয়ারী, ২০১৮





কল্পবিজ্ঞান কাহিনী আৰু অসমীয়া কল্পবিজ্ঞান উপন্যাস

ড° চিত্ৰজিৎ শইকীয়া

সাহিত্যৰ স্বতন্ত্ৰ শ্ৰেণী (genre) হিচাপে সাম্প্ৰতিক সময়ত জনপ্ৰিয়তা লাভ কৰা এটি শাখা হৈছে কল্পবিজ্ঞান কাহিনী (Science Fiction)। বিজ্ঞান-প্ৰযুক্তিবিদ্যাৰ নিত্য-নতুন আবিষ্কাৰ আৰু মানৱ জীৱনত ইয়াৰ সুদূৰপ্ৰসাৰী প্ৰভাৱে ক্ৰমশঃ সমগ্ৰ মানৱ জাতিকে বৈজ্ঞানিক মানসিকতাৰ অধিকাৰী কৰি তুলিলে। ফলত তেনে মানসিকতাৰ অধিকাৰী পাঠকক মানসিক খোৰাক যোগোৱাৰ স্বার্থত সাহিত্যও অধিক যুক্তিনিৰ্ভৰ তথা তথ্যপূৰ্ণ হ'বলৈ ধৰিলে। বিজ্ঞান যিহেতু প্ৰচুৰ সম্ভাৱনাময়, ফল স্বৰূপে বিজ্ঞানৰ আলমতে সাহিত্যিকসকলেও বিজ্ঞানসন্মত কল্পনা কৰাৰ সমল বিচাৰি পাবলৈ ধৰিলে। মানুহৰ দৈনন্দিন জীৱনত বিজ্ঞানৰ প্ৰভাৱ আৰু বিজ্ঞানৰ ওপৰত থকা মানুহৰ আস্থা— এই দুটা কাৰণত বিজ্ঞান আৰু কল্পনাৰ অপূৰ্ব সমাহাৰ এই শ্ৰেণীৰ কাহিনীয়ে ৰুচিশীল পাঠকক আকৰ্ষণ কৰিবলৈ ধৰিলে। এনে প্ৰেক্ষাপটতে কল্পবিজ্ঞান কাহিনীয়ে জন্মলাভ কৰা যেন অনুমান হয়। সি যিয়েই নহওক, বিশ্ব সাহিত্যৰ সন্টালনিকৈ অসমীয়ে সাহিত্যতো কল্পবিজ্ঞান কাহিনীয়ে সম্প্ৰতি ঠন ধৰি উঠিছে। গল্প, উপন্যাস, নাটক, বিভিন্ন ব্যৱহাৰিক জ্ঞানৰ পুথি তথা অনুবাদৰ মাধ্যমেদি অসমীয়া

জনজাতীয় মূলৰ
অসমীয়া ঔপন্যাসিকৰ
উপন্যাস

বিচাৰ আৰু বিশ্লেষণ

মুখ্য সম্পাদক : প্ৰফুল্ল গগৈ
সম্পাদক : ড° চিত্ৰজিৎ শইকীয়া

Janajatiya Mulor Asamiya Aupanyashikar Upanyas : Bichar Aru Bishlekhan : A collection of literary articles on Assamese Novels. Editor-in-chief Prafulla Gogoi. Edited by Dr. Chitrajit Saikia, Asstt. Professor, Dept. of Assamese, Duliajan College, Duliajan, Assam and published by Pradyut Hazarika, Banalata, Dibrugarh, Assam.

প্ৰকাশক :

শ্ৰীপ্ৰদ্যুৎ হাজৰিকা

বনলতা

নতুন বজাৰ, ডিব্ৰুগড় - ১

শাখা :

পাণবজাৰ, গুৱাহাটী - ১

Website : www.banalata.in

Webmail : banalata@banalata.in

E-mail : banalata_india@yahoo.com

FB : <http://www.facebook.com/facebook>

© সম্পাদক

প্ৰকাশক অথবা সম্পাদকৰ লিখিত অনুমতি অবিহনে এই গ্ৰন্থৰ কোনো অংশৰে কোনো ৰূপত পুনৰ উৎপাদন বা প্ৰতিলিপি কৰিব নোৱাৰিব, কোনো যান্ত্ৰিক উপায়েৰে (গ্ৰাফিক, বৈদ্যুতিন অথবা অন্য কোনো মাধ্যম, যেনে - ফটোষ্টেট, টেপ বা পুনৰুদ্ধাৰৰ সুযোগ সম্বলিত তথ্য সঞ্চয় কৰি ৰখাৰ কোনো পদ্ধতি) প্ৰতিলিপি কৰিব নোৱাৰিব, অথবা যিকোনো ডিস্ক, টেপ, পাৰ্ফোৰেটেড মেডিয়া বা কোনো তথ্য সংৰক্ষণৰ যান্ত্ৰিক পদ্ধতিৰে পুনৰ উৎপাদন কৰিব নোৱাৰিব। এই চৰ্ত উলংঘন কৰিলে উপযুক্ত আইনী ব্যৱস্থা গ্ৰহণ কৰা হ'ব।

ISBN : 978-93-82056-53-9

প্ৰথম সংস্কৰণ : ছেপ্টেম্বৰ, ২০১৭

মূল্য : ২৯০.০০ টকা

প্ৰচ্ছদ : সঞ্জীৱ বৰা

অক্ষৰ বিন্যাস : মুকুট কুমাৰ শৰ্মা

অশ্বেষা প্ৰিণ্টাৰ্চ, দুৰ্লীয়াজান

লে' আউট : আশিস দেৱনাথ, ডিব্ৰুগড়

মুদ্ৰক : বনলতা প্ৰিণ্ট এণ্ড পেপ্ৰ,

ছেপ্টেম্বৰ ডি

A Note of sorry and gratitude

Despite all our efforts to make this book error free, there is every possibility of printing mistake/mistakes due to oversight or lack of timely information. We look forward to overcome all the shortfalls of the book, if any. Therefore, we request and expect from all our readers to inform us/bring the shortfalls to our notice, which will help us to make the next edition of this book better and error free. We also expect valuable suggestions to make the next edition of this book far better.

All rights reserved. No part of this publication may be reproduced or transmitted, in any form or by any means, electronic or mechanical, including photocopy, recording or any information storage and retrieval system, now known or to be invented, without permission in writing from the publishers, except in connection with a review written for inclusion in a magazine, newspaper or broadcast.

A Study on Socio-Cultural Spheres of life of the Dibrugarh Town

Mr. Dhruba Hazarika

M.A.M.Phil

Assistant Professor, Department of Sociology

Duliajan College, Dist.-Dibrugarh, Assam-786602, India.

Email. hazarikadhruba@gmail.com

Abstract

Dibrugarh town is one of the major town in Assam. It is situated in Dibrugarh district of Assam. In the town of Dibrugarh there are different groups of people like Assamese, Bengali, Hindi-bhasi, Tea community and so on. They have maintained good relation among them. But, the people of this town face many problems.

Keywords: Urbanization, religion, caste, language, environment.

INTRODUCTION

The town of Dibrugarh is one of the major place in North –East India. In this town, there are different religious groups, language groups and cultural group. The town of Dibrugarh has dominated by Hindu community, followed by Islam, Jain and Christian and other groups.

In this town it has noticed that there are Assamese, Bengali, Hindi-bhasi, Rajasthani, Punjabi, South Indian and Tea Community people. Majority of the people belonged to Assamese Community, followed by Bengali, Hindi-bhasi and others. From the above, it has been seen that Dibrugarh is a multi-lingual town. Similarly, each and every community have maintain their own believes and rituals, customs and traditions etc. But at the time of Durga puja, most of them are involved and do not hesitated to cooperate. Then, during the time of Bihu, all of the people of the town have joined to celebrate the function. Similarly, at the time of Ed, many Hindu people have gone to Muslim house for celebrating the festival. From the above, it has been observed that these cultural assimilation amongst the people are very peacefully survived.

International Journal of Humanities and Social Sciences

Volume 8, Number 1 (2018)

Contents

- Perceived Parental Autonomy and its Influence on Decision making: A Review** 1-7
Hamsa Sekar and Dr. Jayashankar Reddy K
- Life circle Hypothesis: an analysis of the impact of marriage on next generation** 9-14
Joseph.A.D.
- Estimation of Strength of Different Population Groups Existing in Andhra Pradesh– A deductive approach** 15-20
D V Ramana Murty, G Arti and M.Vivekananda Murty
- Conflict Management in Hinduism** 21-26
Pragya Srivastava
- Assessment of Human Resource Management Best Practices among Private and Public Institutions** 27-36
Yamima Dauda, Grumail Singh
- Right to Education: Issues and Challenges** 37-39
Singh Pritu
- Women in Indian Higher Education System** 41-45
Dr. Kiran Sharma
- A Study on Socio-Cultural Spheres of life of the Dibrugarh Town** 47-50
Mr. Dhruba Hazarika

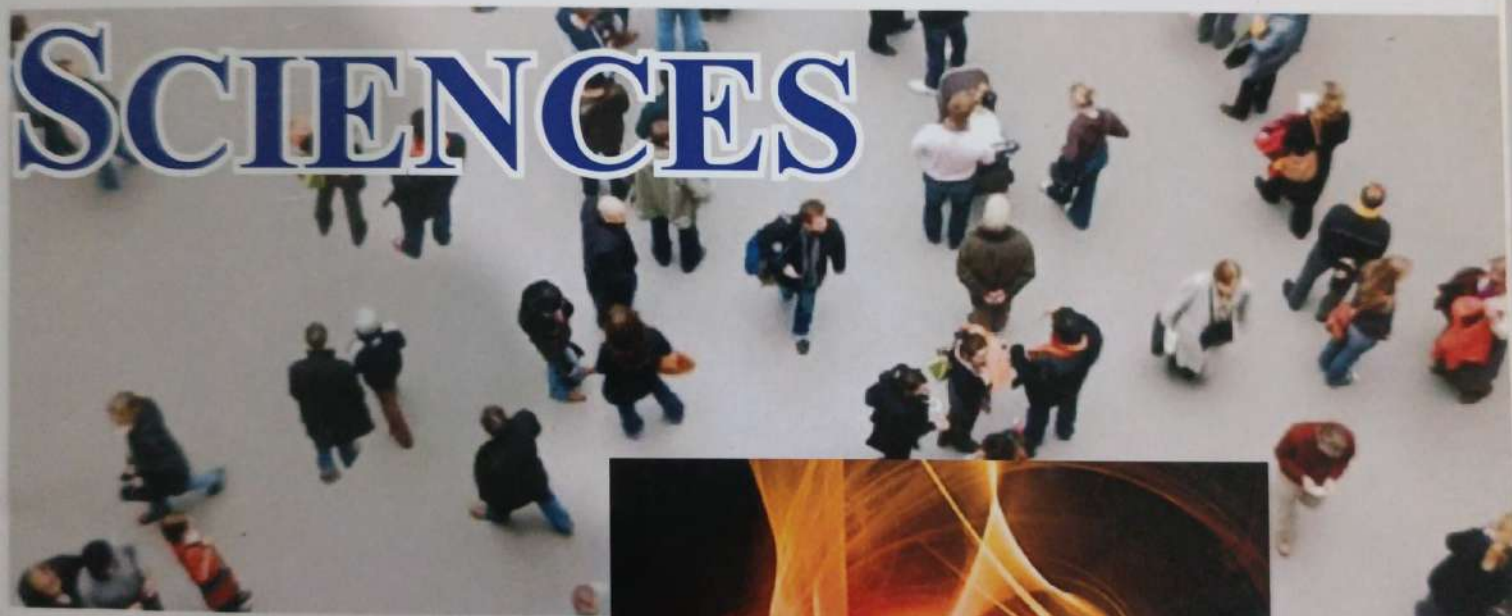
Volume 8, Number 1,
January-June 2018

ISSN 2250-3226

International Journal of

HUMANITIES AND SOCIAL

SCIENCES



Editor-in-Chief:
Professor Neill Harvey



RIP **Research India Publications**
<http://www.rippublication.com>

ISSN 2278-8980



PRAGYAJYOTI

ପ୍ରଜ୍ଞାଜ୍ୟୋତି

**An Annual Bilingual Journal of
Duliajan College Teachers' Unit**

Vol. IV Session : 2017-18

Editors
Dr. Moonmi Konwar
Mrs Pinky Sharma Saikia

CONTENTS

	Pages
Research Based Writings :	
● স্বাধীনতা লাভৰ পৰৱৰ্তী অসমীয়া নাটকত নাৰীমুক্তি চেতনা	1 - 9
● চাহ জনগোষ্ঠীয় জীৱন আধাৰিত অসমীয়া সাহিত্য	10 - 18
● Ambivalence, Mimicry and Hybridity in Chinua Achebe's <i>No Longer at Ease</i>	19 - 26
● A Comparative Reading of <i>So Kota Manuh</i> and <i>Ice Candy Man</i>	27 - 31
● অৰূপা পটঙ্গীয়া কলিতাৰ 'মৰিয়ম আষ্টিন' অথবা 'হীৰা বৰুৱা'ত প্ৰতিফলিত বিপৰ্যস্ত মানৱতাৰ চিত্ৰণ	32 - 38
● মণিকুন্তলা ভট্টাচাৰ্যৰ 'অৰুন্ধতী' উপন্যাসত প্ৰতিফলিত নাৰীৰ মানস চিত্ৰ	39 - 42
● Entrepreneurship Education in Empowering Rural Folk	43 - 53
● Industrial emissions from coal utilization and its effect on climate change	54 - 60
● ℓ -Regular Partitions of Positive Integers	61 - 66
● Waterborne Diseases : An Experimental Study	67 - 73
● A Study on Political Awareness among Singpho Tribe of Tinsukia District of Assam	74 - 78
● Quit India Movement : The Role of Assamese Women	79 - 84
Popular Writings :	
● অসমীয়া ব্যঙ্গ সাহিত্যৰ ইতিবৃত্ত	87 - 95
● বাদুলী : মাৰাত্মক ৰোগৰ বাহক	96 - 99
● প্ৰজন্ম ব্যৱধান : এক অদৃশ্য ভগ্নসাঁকো	100 - 107
● MOOCs as a Game-changer in Knowledge Delivery	108 - 111
● Cockroaches : Human Health Risks and Their Management	112 - 119
● Indian Mathematicians and Their Contributions to the World of Mathematics	120 - 123

A Comparative Reading of *So Kota Manuh* and *Ice Candy Man*

Pinky Sharma Saikia

Comparative literature is a rich and dynamic area in the contemporary literary scenario. Amiya Dev in "Comparative Literature in India" advocates that formulate our own comparative literature with our diversity which is the fertile ground for this discipline is to enlarge its periphery. Comparative literature in India is based on the diversities and distinctness of literatures in India. As India is home to linguistic diversity, the study of comparative literature should be an inter-literary process. The literary interaction instead of a binary of unity and diversity in literatures must take an inter-literary process. Here, an attempt is made to make a textual and culture oriented reading of the texts selected for study.

The paper aims to examine a relationship of the two women characters in the two novels of diverse background. The novels taken for discussion are Yeshe Dorje Thongchi's *Ho Kota Manuah* and Bapsi Sidhwa's *Ice-Candy-Man*. This paper attempts to make a comparative study of the character of Rijumba or Anne Nurjulom of *Ho Kota Manuah* and Ayah Shanta or Mumtaz of *Ice-Candy-Man*. I would like to show that although these two novels have a different setting yet their similarity lies in the fact that both the novels are set in the background of two significant historical events of India; one the Chinese invasion of India in 1962 and its effect upon the lives of Monppa community of Arunachal Pradesh and the other is the harrowing subject of India's Partition. These texts can be read under the realm of comparative literature as they bear acute interconnections beyond their linguistic and geographical differences. The central focus of this paper is to identify and analyse the strength and courage of the female characters to stand against their circumstances in life. Both Rijumba or

মহিয়সী নাৰীৰ জীৱন চৰ্যা

আৰু

নাৰীবাদী চিন্তা চেতনা



সম্পাদক

কল্পনা বড়া ~ ড° ননীৰূপা চেতিয়া



অসম কলেজ শিক্ষক সংস্থা
ডিব্ৰুগড় মণ্ডল

In Association with

Creative
DESIGN
The Unique Creation



সূচীপত্ৰ

প্ৰথম খণ্ড

- এক অনন্যা নাৰী : মহাদেৱী বৰ্মা
ফুলজ্যোতি শইকীয়া ১০
- বিশ্বৰ কেইগৰাকীমান বৰেণা মহিলা অৰ্থনীতিবিদ” : এক চমু পৰিচয়
মুনমুন শৰ্মা ১৫
- লোকগীতৰ সুৰ সম্ৰাজ্ঞী প্ৰতিমা বৰুৱা পাণ্ডে
মৌচুমী ফুকন ১৯
- প্ৰগতিশীল নাৰী চৰিত্ৰৰ ধাৰক শিৱসাগৰৰ দেৱবালা চলিহা
সন্দীপা গগৈ ২৩
- অসমীয়া সাহিত্য জগতৰ দুগৰাকী মহীয়সী নাৰী –নলিনীবালা দেৱী
আৰু নিৰ্মলপ্ৰভা বৰদলৈ
ড° মৌচুমী দত্ত ৩১
- অনুৰাধা শৰ্মা পূজাৰীৰ ‘নাহৰৰ নিৰিবিলি ছাঁ’ উ পন্যাসৰ ভাস্কৰী
গীতামণি দত্ত ৪১
- মহাশ্বেতা দেৱী ও তাৰ সাহিত্যকৰ্ম
সান্ত্বনা সেন চৌধুৰী ৪৬
- তসলিমা নাসৰিন : নিৰ্বাচিত কলাম ও নাৰী
শেখৰ পুৰকায়স্থ ৫২
- মহাশ্বেতা দেৱী : নিৰ্বাচিত মানবতাৰ কথাকাৰ
ড° শেখৰ চক্ৰৱৰ্তী ৬০
- Biography of Dr. Maria Montessori
Dr. Monsoon Hatibaruah Mrs. Ankita Boruah ৬৬
- A Short Biography on Elinor Ostrom : A Critical Thinker
and Researcher
Annesha Mech ৭২

Mahiyosi Narir Jivan Chorjya aru Naribaadi Chinta Chetona : A collection of articles on the life and works of women across the world, edited jointly by Kalpana Borah and Dr. Nanirupa Chetia of D.D.R. College, Chabua and published by Dipankar Sarmah, Secretary, ACTA, Dibrugarh Zone. Printed at Creative Design, Dibrugarh, Assam.

.....
প্রথম প্রকাশ :

দ্বাদশ বার্ষিক মাণ্ডলিক অধিবেশন
অসম কলেজ শিক্ষক সংস্থা, ডিব্ৰুগড় মণ্ডল
ডি. এইচ. এচ. কে. মহাবিদ্যালয়, ডিব্ৰুগড়
৮ জানুৱাৰী, ২০১৮

প্রকাশক :

অসম কলেজ শিক্ষক সংস্থা, ডিব্ৰুগড় মণ্ডল
ক্ৰিয়েটিভ ডিজাইন, ডিব্ৰুগড়, অসম

© অসম কলেজ শিক্ষক সংস্থা, ডিব্ৰুগড় মণ্ডল

ISBN : 978-81-936466-1-8

মূল্য : ২৫০.০০ মাত্ৰ

(সদস্যৰ ক্ষেত্ৰত প্ৰযোজ্য নহয়)

প্ৰচ্ছদ : দিপাঙ্কৰ শৰ্মা

ডি.টি.পি. : মুৰ্ছনা প্ৰিণ্টাৰ্চ, চাবুৱা, ডিব্ৰুগড়

মুদ্ৰক :

ক্ৰিয়েটিভ ডিজাইন
ডিব্ৰুগড়, অসম